

KY

FORVALTNINGSHÅNDBOG

Version 2.1

Versionshistorik

Dato	Forfatter (Initialer)	Version	Kommentarer
12-01-2022	XFLO/XMAB	1.0	Ekstern version
17-02-2023	AWS	2.0	<p>Tilføjelse af afsnit:</p> <ul style="list-style-type: none"> - Organisatoriske enheder med KY-sager nedlægges eller flyttes - Skift af bank - Skift af SE nr. (SKAT) - Skift navn på organisatorisk enhed <p>Udvidelse af afsnit:</p> <ul style="list-style-type: none"> - Ændringer i kommunens organisation (Finans og Debitor) = Hvordan man sletter organisatorisk enhed ved at sætte "gyldig til" - Erstatning af brugen af "sletning" i forbindelse til organisatoriske enhed, så der i stedet benyttes "nedlægning", eftersom enheder ikke må <i>slettes</i>, men skal gøres ugyldige. <p>Reduceret afsnit:</p> <ul style="list-style-type: none"> - Indledning og formål <p>Slettet afsnit:</p> <ul style="list-style-type: none"> - Målgruppe
24-04-2023	AWS	2.1	Tilføjelse til "Udskiftning af ERP-system" vedr. behandling af fakturadokumenter.

Referencer

Ref	Titel	Beskrivelse af bilag/henvisning
KY Værdikæder	<i>KY – Værdikæde og konteringsflow – Public vx.x</i>	Kan tilgås via driftsitet . Vejledningen indeholder beskrivelser af KYs samspil med bogføring, fakturagodkendelse, fordringshåndtering, udbetaling via NemKonto samt indberetning til elndkomst af indkomst, A-skat, atp-bidrag, AM-bidrag og OP-bidrag - herunder indberetningen til ydelsesrefusion.
Bilag 2	<i>Bilag 2 (finans) KY-ydelser og detaljering v x.x</i>	Kan tilgås via driftsitet . Samlet oversigt over KYs ydelsestyper, dvs. KY-konti samt mellemregningskonti.
KY – Paragraffer – Fordringstypematri- ce	<i>KY – Paragraffer – Fordringstypematri- ce – version x.x (Public)</i>	Kan tilgås via driftsitet . Angiver mulige udbetalings- og tilbagebetalingsparaffer i KY, samt deres indbyrdes sammenhæng. Angiver endvidere sammenhæng mellem KYs paragraffer og KMD Aktivs paragraffer.
Vejledning 1	<i>Vejledning 1 - KY – Forvaltningshåndbog</i>	Indeholdt i nærværende forvaltningshåndbog. Indeholder trinvis vejledninger fra tidligere afholdte webinarer til, hvordan kommunen opretter forskellige værdier i Fælleskommunalt

Ref	Titel	Beskrivelse af bilag/henvisning
		Klassifikationssystem (FK-KLA), Fælleskommunalt Organisationssystem (FK-ORG), KY mv.
Bilag 1	<i>Bilag 1 – udskift it-system</i>	Indeholdt i nærværende forvaltningshåndbog. I vejledningen beskrives de opgaver, som kommunen skal gennemføre indledningsvist ifm. skift af ERP-system.
Konfigurationsvejledningen	<i>Brugervejledning – KY Konfiguration v. x.x.x</i>	Vejledningen har til formål at understøtte den kommunale opsætning af KY. Kan tilgås via driftsitet

INDHOLDSFORTEGNELSE

1 INDHOLD I DENNE VERSION	4
2 INDLEDNING OG FORMÅL	5
2.1 Afgrænsninger og afhængigheder	5
2.1.1 Digitaliseringskataloget	5
2.1.2 Kommunernes økonomisystemer	5
2.1.3 Komplexitet i udførelsen af hændelser	5
3 HÆNDELSESBESKRIVELSER	6
3.1 Ændringer i kommunens organisation (Finans og Debitor)	6
3.2 Ændringer i kommunens organisation eller organisering relateret til KY (NemKonto)	11
3.3 Organisatoriske enheder med KY-sager nedlægges eller flyttes	15
3.4 Udskiftning af ERP-system	20
3.5 Opdatering af eksisterende og ajourføring af ny omsætningstabel	24
3.6 Ajourføring af ændring af opsætningen af NemKonto	27
3.7 Ændringer til IM-kontoplanen samt art og ejerforholdskoder	30
3.8 Nye ydelsestyper (analyser og beslut behovet for mapning i omsætningstabel)	33
3.9 Ændring til fordringer (mapning i debtorsystem)	36
3.10 Ændringer til opsætning af EAN-nummer i KY og kommunens Fakturahåndteringssystem....	38
3.11 Skift bank	40
3.12 Skift af SE nr. (SKAT)	42
3.13 Skift navn på organisatorisk enhed	43

1 INDHOLD I DENNE VERSION

Hændelsesbeskrivelse #	Publiceringsdato	Version
Hændelsesbeskrivelse 1 - Ændringer i kommunens organisation (Finans og Debitor)	07/12-2021	1
Hændelsesbeskrivelse 2 – Ændringer i kommunens organisation eller organisering relateret til KY (NemKonto)	07/12-2021	1
Hændelsesbeskrivelse 3 – Organisatoriske enheder med KY-sager nedlægges eller flyttes	17/02-2023	2
Hændelsesbeskrivelse 4 - Udskiftning af ERP-system	07/12-2021	1
Hændelsesbeskrivelse 5 - Opdatering af eksisterende og ajourføring af ny omsætningstabel	07/12-2021	1
Hændelsesbeskrivelse 6 – Ajourføring af ændring af opsætningen af NemKonto	07/12-2021	1
Hændelsesbeskrivelse 7 - Ændringer til IM-kontoplanen samt art og ejerforholdskoder	07/12-2021	1
Hændelsesbeskrivelse 8 - Nye ydelsestyper (ajourføring af FK Klassifikation omsætningstabel)	07/12-2021	1
Hændelsesbeskrivelse 9 - Ændring til fordringer (mapning i debitorsystem)	07/12-2021	1
Hændelsesbeskrivelse 10 – Ændringer til opsætning af EAN-nummer i KY og kommunens Fakturahåndteringssystem	07/12-2021	1
Hændelsesbeskrivelse 11 – Skift af bank	17/02-2023	2
Hændelsesbeskrivelse 12 – Skift af SE nr. (SKAT)	17/02-2023	2
Hændelsesbeskrivelse 13 – Skift navn på organisatorisk enhed	17/02-2023	2
<i>Hændelsesbeskrivelse – Skift af jobcenterløsning</i>	<i>Ikke planlagt</i>	
<i>Hændelsesbeskrivelse – Skift af LIS-leverandør</i>	<i>Ikke planlagt</i>	
<i>Hændelsesbeskrivelse – Skift af printleverandør</i>	<i>Ikke planlagt</i>	
<i>Hændelsesbeskrivelse – Skift af identity provider</i>	<i>Ikke planlagt</i>	
<i>Hændelsesbeskrivelse – Skift af ESDH input/output manager, ændring til fordeling af dokumenter</i>	<i>Ikke planlagt</i>	
<i>Hændelsesbeskrivelse – Ændringer til Citrix</i>	<i>Ikke planlagt</i>	
<i>Hændelsesbeskrivelse – Skift af daginstitutionsløsning</i>	<i>Ikke planlagt</i>	

2 INDLEDNING OG FORMÅL

Denne forvaltningshåndbog er udarbejdet som et opslagsværk til kommunerne til brug for forvaltningsopgaven med drift af KY.

Efter overgangen fra implementering til forvaltning og drift af KY vil en række både udefrakommende og interne hændelser i kommunen kunne give anledning til, at kommunen har behov for at foretage ændringer i sin opsætning af KY, herunder af sin ØiR-opsætning (Økonomi i Rammearkitekturen).

Her kommer denne forvaltningshåndbog ind i billedet. Formålet med håndbogen er dels at give kommunerne et overblik over de mest gængse hændelser, som giver anledning til ændringer i opsætningen af KY eller ØiR, og dels at bidrage med trinvis arbejdsbeskrivelser af, hvordan kommunen skal implementere de ændringer, som hændelserne giver anledning til. Herudover indeholder håndbogen målgruppebeskrivelser og en læsevejledning for at lette arbejdet med de nyopståede hændelser mest muligt.

Såfremt kommunen har spørgsmål til forvaltningshåndbogens hændelsesbeskrivelser, bedes kommunen rette henvendelse til KOMBIT via KY-postkassen ky@kombit.dk eller til KDI via kdi@kombit.dk.

2.1 Afgrænsninger og afhængigheder

Afsnittet angiver, hvilke afgrænsninger og afhængigheder der er i forhold til forvaltningshåndbogens formål.

2.1.1 Digitaliseringskataloget

Digitaliseringskataloget er kommunernes primære adgang til viden på tværs af fagsystemer om løsninger, der anvender den fælleskommunale infrastruktur. Forvaltningshåndbogen skal ses som et KY specifikt supplement til Digitaliseringskataloget og er en kommunevendt håndbog til kommunerne i relation til forvaltning af KY fagsystemet. Således er Digitaliseringskataloget mere omfattende og detaljeret, hvorfor der også henvises til Digitaliseringskataloget, i de tilfælde hvor forvaltningshåndbogen ikke beskriver en hændelse. Man bør derfor orientere sig i Digitaliseringskataloget for at undersøge, om en given manglende vejledning i forvaltningshåndbogen er beskrevet i Digitaliseringskataloget.

Læs mere om Digitaliseringskataloget [her](#).

Support: kdi@kombit.dk

2.1.2 Kommunernes økonomisystemer

Kommunerne anvender forskellige økonomisystemer med forskellige leverandører og disse udskiftes med regelmæssig kadence. Der er en del processer, hvor forvaltning af ØiR-snitflader påvirker kommunens økonomisystemer. Her er der en væsentlig afhængighed til kommunens ERP-leverandør. Der vil i forvaltningshåndbogen være angivet, hvis der er en afhængighed til, at kommunens ERP-leverandør skal involveres. Den konkrete proces, hvor ERP-leverandøren skal involveres, beskrives ikke i detaljer, da dette er ERP-leverandørens ansvarsområde.

2.1.3 Komplexitet i udførelsen af hændelser

Gennemførelse af arbejdsbeskrivelserne forudsætter, at kommunerne kan allokere relevante medarbejdere, der har den fornødne faglige indsigt til at gennemføre de enkelte trin i arbejdsbeskrivelserne.

Der er en række hændelsesbeskrivelser, hvor kommunerne har opbygget forudsætninger for at gennemføre disse gennem erfaringerne fra implementering af KY. For disse hændelsesbeskrivelser er der således ingen af trinene i arbejdsbeskrivelsen, der adskiller sig fra de opgaver, kommunen gennemførte i forbindelse med

implementeringen forud for ibrugtagningen af KY. Der kan i nogle hændelsesbeskrivelser, i forbindelse med gennemførelsen af arbejdsbeskrivelsen, være en afhængighed til kommunens ERP-leverandør. Eksempelvis kan det være, at kommunen har spørgsmål til den konkrete mapning i omsætningstabellen i bogføringssystemet, eller oplever, at de oprettede økonomisteder ikke indlæses via sortimentet i bogføringssystemet efter eventuel gensendelse af abonnementerne på sortimentet. I disse tilfælde vil det være kommunens ERP-leverandør, der skal kontaktes, hvilket vil fremgå i arbejdsbeskrivelsen for den enkelte hændelse. Herudover kan der være afhængigheder til Netcompany, såfremt kommunen fx vælger at køre en nulsumstest af den reviderede mapning. Bemærk, at Netcompany har procestid i forbindelse med bistand til kommunerne vedrørende gennemførelse af en nulsumstest. Det er derfor væsentligt, at kommunen indtænker procestid hos hhv. ERP-leverandøren og Netcompany i forbindelse med kommunens planlægning og udarbejdelse af tidsplan for gennemførelse af arbejdsbeskrivelsen. Det vil fremgå i arbejdsbeskrivelsen for den enkelte hændelse, hvornår dette vil være aktuelt.

3 HÆNDELSESBESKRIVELSER

Indeværende afsnit indeholder hændelsesbeskrivelser for de identificerede hændelser til forvaltning af KY. Kapitlet vil blive udvidet med yderligere beskrivelser i senere versioner af dokumentet.

3.1 Ændringer i kommunens organisation (Finans og Debitor)

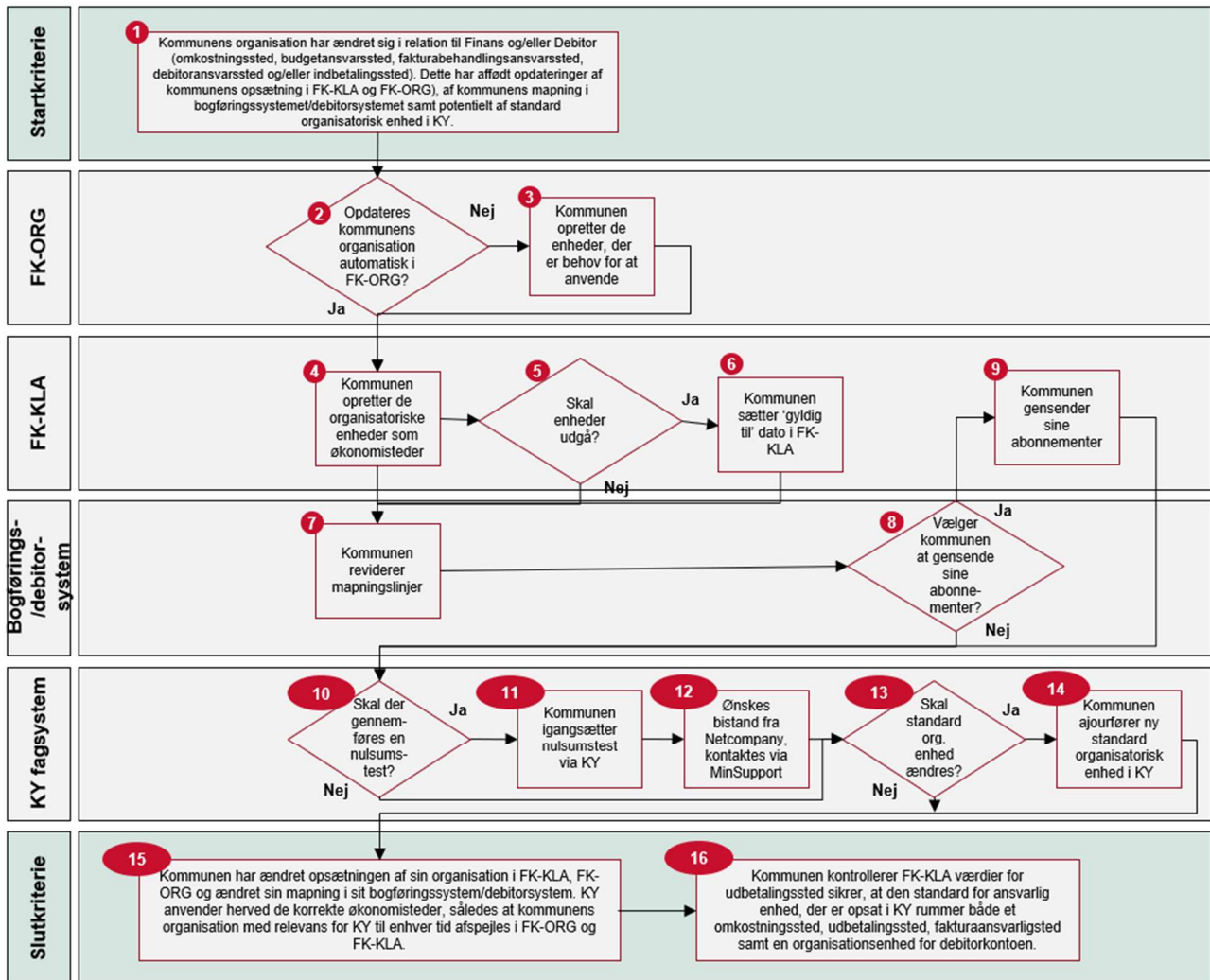
Titel	Beskrivelse
Hændelses ID	1
Startkriterie	Kommunens organisation har ændret sig i relation til Finans og/eller Debitor (<i>omkostningssted, budgetansvarssted, fakturabehandlingsansvarssted, debitoransvarssted og/eller indbetalingssted</i>). Dette afføder opdateringer af kommunens opsætning i Fælleskommunalt Klassifikationssystem (FK-KLA) og Fælleskommunalt Organisationssystem (FK-ORG), af kommunens mapning i bogførings- og/eller debtorsystemet samt potentielt af opsætningen af standard organisatorisk enhed i KY. Det anbefales, at kommunen foretager en grundig konsekvensanalyse før der foretages ændringer i opsætningen af kommunens organisation, da dette kan have utilsigtede konsekvenser på KY.
Konsekvens hvis hændelsen ikke håndteres	KY kan ikke bogføre korrekt. Det kan medføre, at kommunen ikke korrekt kan aflægge regnskab.
Involverede parter	<p>Interne parter</p> <ul style="list-style-type: none"> • Administrator af FK-ORG; trin 2 • ØiR finans-/debitoradministrator og/eller administrator af FK-KLA; trin 4, 5, 6, 8, 9 • ØiR finans-/debitoradministrator og/eller systemansvarlige for bogføringssystemet/debtorsystemet; trin 7 • Systemansvarlig for KY og/eller systemadministrator; trin 10-16 <p>Eksterne parter</p> <ul style="list-style-type: none"> • ERP-leverandør; trin 7 • Netcompany; trin 12
Berørte systemer	<ul style="list-style-type: none"> • Fælleskommunalt Klassifikationssystem (FK-KLA) • Fælleskommunalt Organisationssystem (FK-ORG)

	<ul style="list-style-type: none"> • Kommunens bogføringssystem/debitorsystem (ERP) • Kommunernes Ydelsessystem (KY)
Omfang og varighed for gennemførelse	Se afsnit 2.1.3 Komplexitet i udførelsen af hændelser under Afgrænsninger og afhængigheder for en beskrivelse af hvad der har indflydelse på omfang og varighed for gennemførelse af en hændelse.
Arbejdsbeskrivelse	<p>Kommunen har i forbindelse med implementeringen af KY opsat minimum et af hvert af følgende økonomisteder; <i>omkostningssted</i>, <i>budgetansvarssted</i>, <i>fakturabehandlingsansvarssted</i>, <i>debitoransvarssted</i> og/eller <i>indbetalingssted</i>.</p> <p>Såfremt kommunen har behov for at ændre et eller flere af disse til en anden af kommunens organisatoriske enheder, skal kommunen foretage sig følgende:</p> <ol style="list-style-type: none"> 1. Startkriterie: Kommunens organisation med relevans for KY har ændret sig. 2. Hvis kommunens organisation automatisk indlæses (dette skal administrator af FK-ORG validere); gå direkte til trin 4. Hvis kommunens organisation <u>ikke</u> automatisk indlæses, fortsæt til trin 3. 3. Kommunen (administrator af FK-ORG) logger ind i FK-ORG og opretter de organisatoriske enheder, der er behov for at anvende som økonomisteder ved at følge vejledning 1, afsnit 1. 4. Kommunen (ØiR finansadministrator og/eller administrator af FK-KLA) logger ind i FK-KLA og opretter de organisatoriske enheder som økonomisteder (<i>omkostningssted</i>, <i>budgetansvarssted</i>, <i>fakturabehandlingsansvarssted</i>, <i>debitoransvarssted</i> og/eller <i>indbetalingssted</i>) ved at følge vejledning 1, afsnit 2. 5. Kommunen (ØiR finansadministrator og/eller administrator af FK-KLA) vurderer, om organisatoriske enheder eventuelt skal nedlægges, hvis de ikke længere skal anvendes. Hvis kommunen ikke har behov for at nedlægge organisatoriske enheder, fortsæt til trin 7. Vælger kommunen at nedlægge organisatoriske enheder, fortsæt til trin 6. 6. Kommunen (ØiR finansadministrator og/eller administrator af FK-KLA) kan vælge at lade organisatoriske enheder udgå og dermed nedlægge eller 'slette' dem fra FK-KLA. Det gøres ved at sætte en 'gyldig til' dato i FK-KLA for den organisatoriske enhed, der ikke længere skal anvendes. Når datoen indtræffer for 'gyldig til', vil stedet efterfølgende udgå. 7. Kommunen (ØiR finans-/debitoradministrator og/eller systemansvarlige for bogføringssystemet/debitorsystemet) skal revidere alle relevante mapningslinjer i sit bogføringssystem, så de er ajourført med de nye økonomisteder. Kommunen tilgår omsætningstabellen i bogføringssystemet og ændrer <i>omkostningssted</i>, <i>budgetansvarssted</i>, <i>fakturabehandlingsansvarssted</i>, <i>debitoransvarssted</i> og/eller <i>indbetalingssted</i> for hver mapningslinje for KY.

8. Kommunen (ØiR finansadministrator og/eller administrator af FK-KLA) skal tage stilling til, om kommunen via FK-KLA ønsker at gensende sine abonnementer på Finassortimentet/Debitorsortimentet. Vælger kommunen ikke at gensende sine abonnementer; gå direkte til trin 10. Vælger kommunen at gensende sine abonnementer, fortsæt til trin 9.
9. Kommunen (ØiR finansadministrator og/eller administrator af FK-KLA) gensender sine abonnementer i FK-KLA. Dette gennemtvinger indlæsning af opdateringerne i kommunens bogføringssystem. Såfremt kommunen dagen efter fortsat ikke kan se opdateringerne i sit bogføringssystem, skal kommunen tage kontakt til sin ERP-leverandør med henblik på at få indlæst den seneste version af sortimentet. Såfremt kommunen i øvrigt har spørgsmål til selve mapningen, bedes kommunen ligeledes rette henvendelse til sin ERP-leverandør.
10. Kommunen (systemansvarlig for KY og/eller systemadministrator) skal tage stilling til, om der skal gennemføres en ny nulsumstest (OBS: Bemærk at det i skrivende stund ikke er muligt at gennemføre en nulsumstest for debitor men derimod blot finans). Såfremt kommunen vælger ikke at gennemføre en ny nulsumstest, gå direkte til trin 13. Vælger kommunen at gennemføre en ny nulsumstest, fortsæt til trin 11.
11. Kommunen (systemansvarlig for KY og/eller systemadministrator) igangsætter via KY en ny nulsumstest med henblik på at teste, at den reviderede mapning er korrekt.
12. Såfremt kommunen ønsker yderligere assistance i forbindelse med nulsumstesten, kan kommunen (systemansvarlig for KY og/eller systemadministrator) tage kontakt til Netcompany via MinSupport med henblik på at modtage **fakturérbart support** til gennemførelse af nulsumstesten.
13. Kommunen (systemansvarlig for KY og/eller systemadministrator) skal tage stilling til, hvorvidt standard organisatorisk enhed i KY skal ændres. Såfremt denne ikke skal ændres, gå direkte videre til trin 15. Har kommunen behov for at ændre standard organisatorisk enhed i KY, fortsæt til trin 14.
14. Såfremt kommunen har oprettet en organisatorisk enhed, som fremadrettet skal være ny standard organisatorisk enhed i KY, skal kommunen (systemansvarlig for KY og/eller systemadministrator) i KY tilrette standard ansvarlig enhed til den nye organisatoriske enhed ved at følge vejledning 1, afsnit 3. Det anbefales i forbindelse med dette trin, at kommunen foretager en konsekvensanalyse af rettelserne foretaget i FK-ORG og FK-KLA og tager stilling til, hvorvidt alle sager, der på nuværende tidspunkt er tilknyttet den 'gamle' standard ansvarlige enhed skal flyttes. Det anbefales ligeledes, at kommunen foretager en analyse af, hvordan det kan påvirke bogføring/udbetaling mv. for sager, der er tilknyttet den/de gamle enheder.

	<p>15. Slutkriterie: Kommunen har ændret opsætningen af sin organisation i FK-ORG, FK-KLA, bogføringssystemet samt eventuelt i KY.</p> <p>16. Validering af rettelserne: Efter rettelserne skal kommunen følge udbetalinger/opkrævninger/posteringer tæt i den efterfølgende periode og sikre rettidig reaktion, hvis der opstår utilsigtede konsekvenser i forbindelse med ændringerne. FK-KLA værdier for udbetalingssted bør kontrolleres og kommunen bør sikre sig, at den standard for ansvarlig enhed, der er opsat i KY rummer både et omkostningssted, udbetalingssted, fakturaansvarligsted samt en organisationsenhed for debitorkontoen.</p>
Slutkriterie	<p>Kommunen har ændret opsætningen af sin organisation i FK-ORG og FK-KLA samt ændret sin mapning i sit bogføringssystemet/debitorsystemet. Eventuelt har kommunen også ajourført sin standard organisatorisk enhed i KY. KY anvender herved de korrekte økonomisteder, således at kommunens organisation med relevans for KY afspejles i FK-ORG, FK-KLA, kommunens bogføringssystem/debitorsystem samt i KY.</p>

Illustration af proces



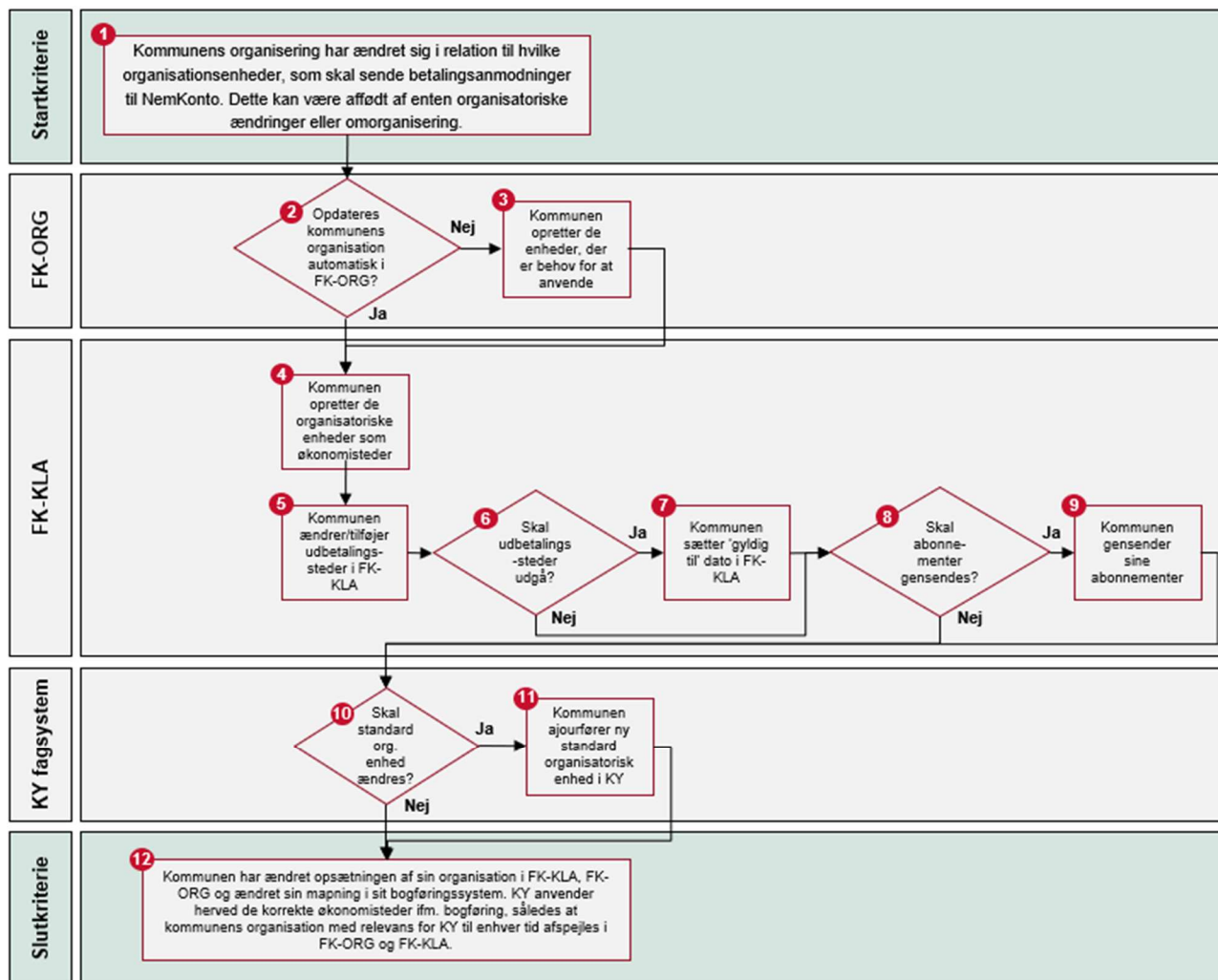
3.2 Ændringer i kommunens organisation eller organisering relateret til KY (NemKonto)

Titel	Beskrivelse
Hændelses ID	2
Startkriterie	<p>Kommunens organisering har ændret sig i relation til, hvilke organisationsenheder som skal sende betalingsanmodninger til NemKonto. Dette kan være affødt af enten organisatoriske ændringer eller omorganisering i kommunens nuværende organisation.</p> <p>Dette afføder opdateringer af kommunens opsætning af økonomisteder i Fælleskommunalt Klassifikationssystem (FK-KLA) og potentielt Fælleskommunalt Organisationssystem (FK-ORG) og opsætningen af standard organisatorisk enhed i KY. Det er økonomistedet <i>udbetalingssted</i>, som skal ændres, hvis der er behov for at opdatere, hvilke organisationsenheder der kan sende betalingsanmodninger til NemKonto.</p>
Konsekvens hvis hændelsen ikke håndteres	KY kan ikke sende betalingsanmodninger til NemKonto. Det medfører, at borgere og virksomheder ikke kan modtage deres udbetalinger fra kommunen.
Involverede parter	<p>Interne parter</p> <ul style="list-style-type: none"> • Administrator af FK-ORG; trin 2-3 • ØiR finansadministrator og/eller administrator af FK-KLA, trin 4-9 • NemKonto og LOS administrator, trin 5 • Systemansvarlig for KY og/eller systemadministrator; trin 10-11 <p>Eksterne parter</p> <ul style="list-style-type: none"> • N/A
Berørte systemer	<ul style="list-style-type: none"> • Fælleskommunalt Klassifikationssystem (FK-KLA) • Fælleskommunalt Organisationssystem (FK-ORG) • KMD Linie Organisations System (LOS) • Kommunernes Ydelsessystem (KY)
Omfang og varighed for gennemførelse	Se afsnit 2.1.3 Komplexitet i udførelsen af hændelser under Afgrænsninger og afhængigheder for en beskrivelse af hvad der har indflydelse på omfang og varighed for gennemførelse af en hændelse.
Arbejdsbeskrivelse	<p>Kommunen har i forbindelse med implementeringen af KY opsat et økonomisted på minimum én organisationsenhed med et udbetalingssted til NemKonto.</p> <p>Såfremt kommunen har behov for at ændre et eller flere af disse til en anden af kommunens organisatoriske enheder, skal kommunen foretage sig følgende:</p> <ol style="list-style-type: none"> 1. Startkriterie: Kommunens udbetalingssteder skal ændres/opdateres. Det kan eksempelvis skyldes, at kommunens organisation med relevans for KY har ændret sig.

	<ol style="list-style-type: none"> 2. Kommunen vurderer (administrator af FK-ORG) om organisationen indlæses automatisk i FK-ORG. Hvis kommunens organisation automatisk indlæses; gå direkte til trin 4. Hvis kommunens organisation <u>ikke</u> automatisk indlæses, fortsæt til trin 3. 3. Såfremt der ikke indlæses automatisk, skal kommunen (administrator af FK-ORG) logge ind i FK-ORG og oprette de enheder, der er behov for at anvende, ved at følge vejledning 1, afsnit 1. 4. Kommunen (ØiR finansadministrator og/eller administrator af FK-KLA) logger ind i FK-KLA og opretter de organisatoriske enheder som økonomisteder ved at følge vejledning 1, afsnit 2. 5. Kommunen (ØiR finansadministrator og/eller administrator af FK-KLA) logger ind i FK-KLA og ændrer/tilføjer udbetalingssteder til betalings Sortimentet ved at følge vejledning 1, afsnit 4. Bemærk, for at gennemføre denne ændring skal kommunen anvende et LOS ID, da NemKonto stadig anvender KMD LOS i forhold til udbetalende enheder. Fremgangsmåde herfor fremgår af vejledningens afsnit 4. 6. Kommunen (ØiR finansadministrator og/eller administrator af FK-KLA) vurderer, om udbetalingssteder eventuelt skal nedlægges, hvis de ikke længere skal anvendes. Hvis kommunen ikke har behov for at nedlægge udbetalingssteder, fortsæt til trin 8. Vælger kommunen at nedlægge udbetalingssteder, fortsæt til trin 7. 7. Kommunen (ØiR finansadministrator og/eller administrator af FK-KLA) kan vælge at lade udbetalingssteder udgå og dermed nedlægge eller 'slette' dem fra FK-KLA. Det gøres ved at sætte en 'gyldig til' dato i FK-KLA for økonomistedet med et udbetalingssted, der ikke længere skal anvendes. Når datoen indtræffer for 'gyldig til', vil stedet efterfølgende udgå. 8. Kommunen (ØiR finansadministrator og/eller administrator af FK-KLA) skal tage stilling til, om kommunen via FK-KLA ønsker at gensende sine abonnemeter på det opdaterede betalings Sortiment. Vælger kommunen <u>ikke</u> at gensende sine abonnemeter, gå direkte til trin 10. Vælger kommunen at gensende sine abonnemeter, fortsæt til trin 9. 9. Kommunen (ØiR finansadministrator og/eller administrator af FK-KLA) gensender sine abonnemeter i FK-KLA. Dette gennemtvinger indlæsning af opdateringerne i KY og KMD LOS. Såfremt kommunen ikke kan se opdateringerne i KY senest to dage efter gensendelse af abonnemeter, skal kommunen tage kontakt til MinSupport med henblik på at få indlæst den seneste version af Sortimentet på ny. Såfremt kommunen i øvrigt har spørgsmål til selve mapningen, bedes kommunen ligeledes rette supporthenvendelse til deres ERP-leverandør.
--	---

	<p>10. Kommunen (systemansvarlig for KY og/eller systemadministrator) skal tage stilling til, hvorvidt standard organisatorisk enhed i KY skal ændres. Såfremt denne <u>ikke</u> skal ændres, gå direkte videre til trin 12. Har kommunen behov for at ændre standard organisatorisk enhed i KY, fortsæt til trin 11.</p> <p>11. Såfremt kommunen (systemansvarlig for KY og/eller systemadministrator) har oprettet en organisatorisk enhed, som fremadrettet skal være ny standard organisatorisk enhed i KY, skal kommunen i KY tilrette standard ansvarlig enhed til den nye organisatoriske enhed ved at følge vejledning 1, afsnit 3.</p> <p>12. Slutkriterie: Kommunen har ændret opsætningen af sin organisation i FK-ORG, FK-KLA samt i KY.</p>
<p>Slutkriterie</p>	<p>Kommunen har ændret opsætningen af sin organisation i FK-ORG og FK-KLA. Eventuelt har kommunen også ajourført sin standard organisatorisk enhed i KY. KY anvender herved de korrekte udbetalingssteder i forbindelse med NemKonto, således at kommunens organisation med relevans for KY afspejles korrekt i FK-ORG, FK-KLA samt i KY.</p>

Illustration af proces



3.3 Organisatoriske enheder med KY-sager nedlægges eller flyttes

Titel	Beskrivelse
Hændelses ID	3
Startkriterie	<p>Organisatoriske enheder, som fungerer som "Ansvarlig enhed" på sager i KY, nedlægges eller flyttes i organisationshierarkiet. Dette kan være affødt af enten organisatoriske ændringer eller omorganisering i kommunens nuværende organisation.</p> <p>Dette afføder behov for, at kommunen tager stilling til, om der skal foretages noget særligt i relation til de berørte KY-sager.</p> <p>Ved nedlægning af organisatorisk enhed kan der fx være behov for at opdatere henvendelsessted i FK-ORG og/eller at sager tildeles ny "ansvarlig enhed". Både ved flytning og nedlægning af organisatorisk enhed, kan der være behov for at oprette økonomisteder i FK-KLA (sortiment) og/eller at oprette eller tilpasse opgavepakker via KYs administrationsfane.</p>
Konsekvens hvis hændelsen ikke håndteres	<p>Nedlægges en organisatorisk enhed, således at KY-sager mangler gyldig "ansvarlig enhed", kan udbetalinger på sagerne fejle. I praksis opstår fejlen når der fx mangler omkostningsted og/eller organisatorisk reference, og beregningen af effektueringen/bogføringsgrundlaget til udbetalingen derfor fejler. Der er også risiko for, at breve bliver sendt med forkerte oplysninger omkring henvendelsessted.</p> <p>Flyttes ansvarlig enhed for KY-sager til ny placering i kommunens organisationshierarki, kan sager ligeledes komme til at mangle omkostningssted el. andet økonomisted og opgaver vedr. sagerne kan lande forkert i opgaveindbakken.</p>
Involverede parter	<p>Interne parter</p> <ul style="list-style-type: none"> • Administrator af FK-ORG • ØiR finansadministrator og/eller administrator af FK-KLA • Systemansvarlig for KY og/eller systemadministrator • Sagsbehandler med rettigheder til at skifte "ansvarlig enhed" på sager <p>Eksterne parter</p> <ul style="list-style-type: none"> • N/A
Berørte systemer	<ul style="list-style-type: none"> • Fælleskommunalt Klassifikationssystem (FK-KLA) • Fælleskommunalt Organisationssystem (FK-ORG) • Kommunernes Ydelsessystem (KY)
Omfang og varighed for gennemførelse	<p>Se afsnit 2.1.3 Komplexitet i udførelsen af hændelser under Afgrænsninger og afhængigheder for en beskrivelse af hvad der har indflydelse på omfang og varighed for gennemførelse af en hændelse.</p>
Arbejdsbeskrivelse	<p>Såfremt kommunen har behov for at nedlægge eller flytte organisatorisk enhed, som benyttes af sager i KY som "ansvarlig enhed", skal kommunen foretage sig følgende:</p> <p>Arbejdsbeskrivelse 1:</p> <ol style="list-style-type: none"> 1. Startkriterie: Kommunen har nedlagt en organisatorisk enhed, som benyttes som "ansvarlig enhed" for (potentielt) aktive sager i KY. Her kan også være tale om afsluttede sager med fordringer, som der kan ske indbetalinger på.

2. For at sikre korrekte oplysninger på breve, skal kommunen opdatere oplysninger i FK-ORG som fx henvendelsessted og lave tilknytning til organisatorisk enhed.
3. Kommunen skal desuden vurderer, om sagerne på enheden, som skal nedlægges, er aktive, potentielt kan blive aktive igen eller har fordringer, som der kan ske indbetalinger på. Som minimum skal aktive sager have en ny "ansvarlig enhed", og ideelt set, skal sager som potentielt kan blive aktive igen eller som har fordringer, der kan ske indbetalinger på også have ny ansvarlig enhed. Hvis der er sager, der skal flyttes, gå til trin 4. Ellers gå til trin 12.
4. Hvis den organisatoriske enhed, der skal nedlægges, og den nye organisatoriske enhed, som sagerne skal have som ansvarlig enhed, er gyldige i KY på samme tid, gå til trin 5. Hvis ikke de er gyldige på samme tid, gå til trin 7.
5. Administrator af FK-ORG skal sikre, at de 2 organisatoriske enheder er gyldige på samme tid. Når en enhed gøres gyldig eller ugyldig i FK-ORG, vil det slå igennem i KY dagen efter.
6. Sagsbehandlere med rettigheder til at flytte sagerne, skal i perioden, hvor de 2 enheder er gyldige på samme tid, "flytte" de ønskede sager via massehandlingen "Skift ansvarlig enhed". Se evt. brugervejledningen til sagsbehandling. Gå til trin 12.
7. Hvis ikke det er muligt, at have de 2 organisatoriske enheder gyldige på samme tid, eller hvis kommunen fx er kommet til at slette den organisatoriske enhed, som sagerne benytter som ansvarlig enhed (OBS den må aldrig *slettes*), kan der ikke benyttes massehandlingen "Skift ansvarlig enhed". Kommunen skal i stedet trække KY-rapporten "Sager uden sted og overblik over organisations og sortiment opsætning" og tilgår fanen "Sager uden sted".
8. På baggrund af rapporten vurderer kommunen, om omfanget af sager, der skal have skiftet "ansvarlig enhed", har et omfang, så kommunen ønsker at ændre sagerne én af gangen.
9. Hvis kommunen ønsker at ændre sagerne en af gangen, fremsøges de enkelte sager, og deres ansvarlige enhed ændres til den ønskede.
10. Hvis IKKE kommunen ønsker at ændre sagerne manuelt, kan der oprettes en service request hos Netcompany, hvor Netcompany foretager rettelsen af "ansvarlig enhed" på sagerne. Dette er en betalbar ydelse.
11. **Slutkriterie:** Kommunen har sikret, at breve fortsat sendes med korrekte oplysninger om henvendelsessted og at relevante sager i KY har fået skiftet "ansvarlig enhed".

Arbejdsbeskrivelse 2:

1. **Startkriterie:** Kommunen har nedlagt en organisatorisk enhed, som benyttes som "ansvarlig enhed" for (potentielt) aktive sager i KY, og/eller har flyttet en "ansvarlig enhed" for (potentielt) aktive sager i KY, så den ligger et nyt sted i organisationshierarkiet.
2. Kommunen skal være opmærksom på, at den nye ansvarlige enhed, eller overliggende enheder, der er "parents"/forældre til den ansvarlige enhed i organisationshierarkiet, skal have oprettet relevante økonomisteder som fx omkostningssted, udbetalende enhed etc. i sortimentet i FK-KLA. Vær særligt

	<p>opmærksom på at APØ-sager både kræver udbetalende enhed, omkostningssted OG organisatorisk reference. Er der behov for at oprette nye økonomisteder, gå til trin 3. Ellers gå til trin 4.</p> <ol style="list-style-type: none"> 3. Administrator af FK-KLA opretter de relevante økonomisteder i sortiment. 4. Kommunen skal vurderer, om ændringerne i organisationen giver anledning til, at tilpasse de eksisterende opgavepakker, eller oprette nye, således at opgaver på de aktive sager fortsat modtages på en hensigtsmæssig måde I KYs opgaveindbakke. 5. Er der behov for tilpasning af/nye opgavepakker, skal dette håndteres via KYs administrationsfane. 6. Slutkriterie: Kommunen har sikret, at relevante økonomisteder er tilgængelige for sagerne i FK-KLA og har evt. tilpasset opgavepakker efter behov. <p>OBS: nogle kommuner forventer, at "Standard organisatorisk enhed" generelt "griber" sager, som ellers står til at fejle, således at udbetalinger fx aldrig vil fejle, så længe den standard organisatoriske enhed er sat op korrekt. Dette er dog ikke tilfældet. Standard organisatorisk enhed benyttes ALENE i forbindelse med OPRETTELSE af sager, hvor der enten ikke kan findes en organisatorisk enhed med relevant KLE opmærkning, ELLER hvor der eksisterer 2 eller flere organisatoriske enheder, med relevant KLE opmærkning.</p>
<p>Slutkriterie</p>	<p>Kommunen har planlagt og gennemført nedlægning af enhed, så (potentielt) aktive sager fortsat har en relevant ansvarlig enhed og tilhørende økonomisteder i FK-KLA.</p> <p>Kommunen har tilpasset henvendelsessted i FK-ORG samt opgavepakker i KY, således at nedlægning og/eller flytning af "ansvarlig enhed" ikke resulterer i fejlagtige breve og/eller uhensigtsmæssig opsætning af opgavepakker.</p>

Illustration af proces

Arbejdsbeskrivelse 1:

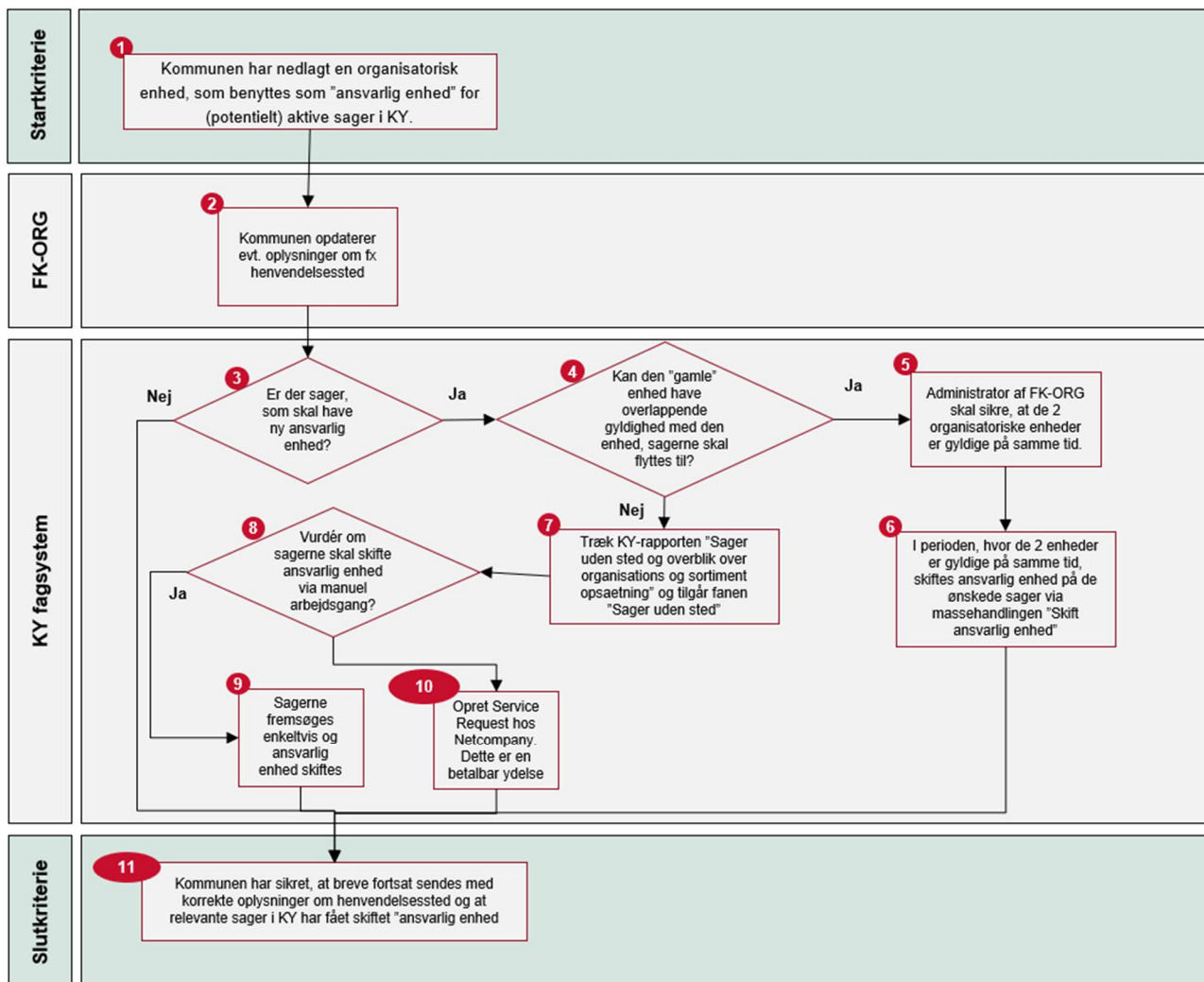
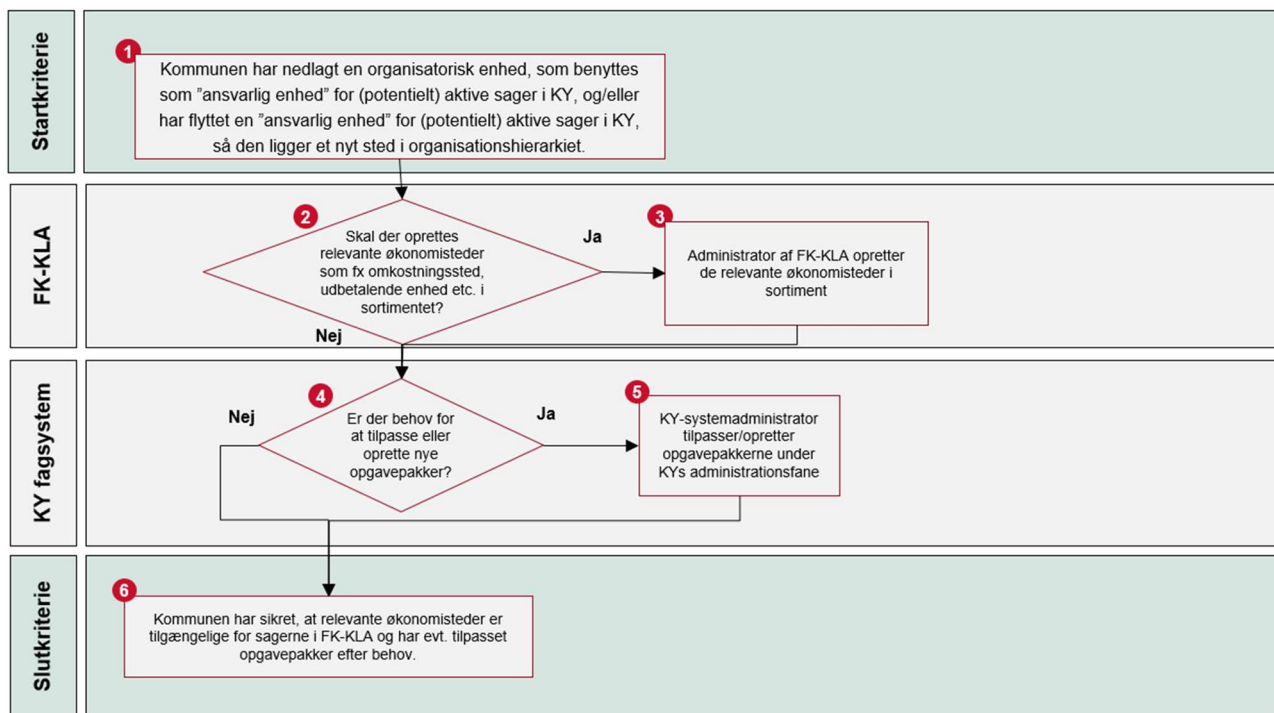


Illustration af proces

Arbejdsbeskrivelse 2:



3.4 Udskiftning af ERP-system

Titel	Beskrivelse
Hændelses ID	4
Startkriterie	Kommunen skal udskifte et eller flere af sine ERP-systemer for finans og/eller debitor (bogføring og/eller opkrævning). Dette afføder opdateringer af kommunens opsætning i Fælleskommunalt Klassifikationssystem (FK-KLA), etablering af nye ruter og nedlæggelse af eksisterende ruter samt mapning på ny i kommunens nye ERP-system(er).
Konsekvens hvis hændelsen ikke håndteres	Såfremt kommunen ikke gennemfører de opgaver, der er beskrevet i forbindelse med udskiftning af ERP-systemet/-erne, kan KY ikke oversende bogføringsbilag korrekt til kommunens bogføringssystem og herved ikke korrekt aflægge regnskab. Såfremt kommunen ikke gennemfører de opgaver, der er beskrevet i forbindelse med udskiftning af debitorsystemet, kan kommunen ikke opkræve.
Involverede parter	<p>Interne parter</p> <ul style="list-style-type: none"> • ØiR finansadministrator og/eller administrator af FK-KLA • ØiR finans-/debitoradministrator og/eller systemansvarlige for bogføringssystemet/debitorsystemet • Systemansvarlig for KY og/eller systemadministrator <p>Eksterne parter</p> <ul style="list-style-type: none"> • ERP-leverandør • Netcompany
Berørte systemer	<ul style="list-style-type: none"> • Fælleskommunalt Klassifikationssystem (FKL-KLA) • Kommunens hhv. nye og gamle bogføringssystem/debitorsystem (ERP) • Kommunernes Ydelsessystem (KY)
Omfang og varighed for gennemførelse	Se afsnit 2.1.3 Komplexitet i udførelsen af hændelser under Afgrænsninger og afhængigheder for en beskrivelse af hvad der har indflydelse på omfang og varighed for gennemførelse af en hændelse.
Arbejdsbeskrivelse	<p>Kommunen har ifm. implementeringen af KY opkoblet sine ERP-systemer (bogførings- og debitorsystemer) til ØiR-snitfladerne. Såfremt kommunen efter overgangen fra implementering til drift med KY vælger at skifte ERP-leverandør, har kommunen behov for at udføre en række opgaver med henblik på opkobling af det/de nye ERP-system(er) til ØiR og samtidig udfasning af det/de gamle ERP-system(er).</p> <p>Forud for gennemførelse af nærværende arbejdsbeskrivelse skal kommunen sikre sig, at opgaverne beskrevet i Bilag 1 – udskift it-system er gennemført. I dette bilag er det beskrevet, hvorledes der opsættes nye ruter til det nye ERP-system, og hvordan ruter til det gamle ERP-system nedlægges, herunder ansvarsfordeling herfor mv. KY anvender datostyret rutning, hvilket indebærer, at oversendelse af bogføringsbilag til bogføringssystemet udvælges på baggrund af den dato, som fagsystemet specificerer. Det betyder, at man kan sætte ruten til det gamle ERP-system til at være gyldigt til og med datoen for udskiftningen og sætte ruten til det nye ERP-system til at være gyldige</p>

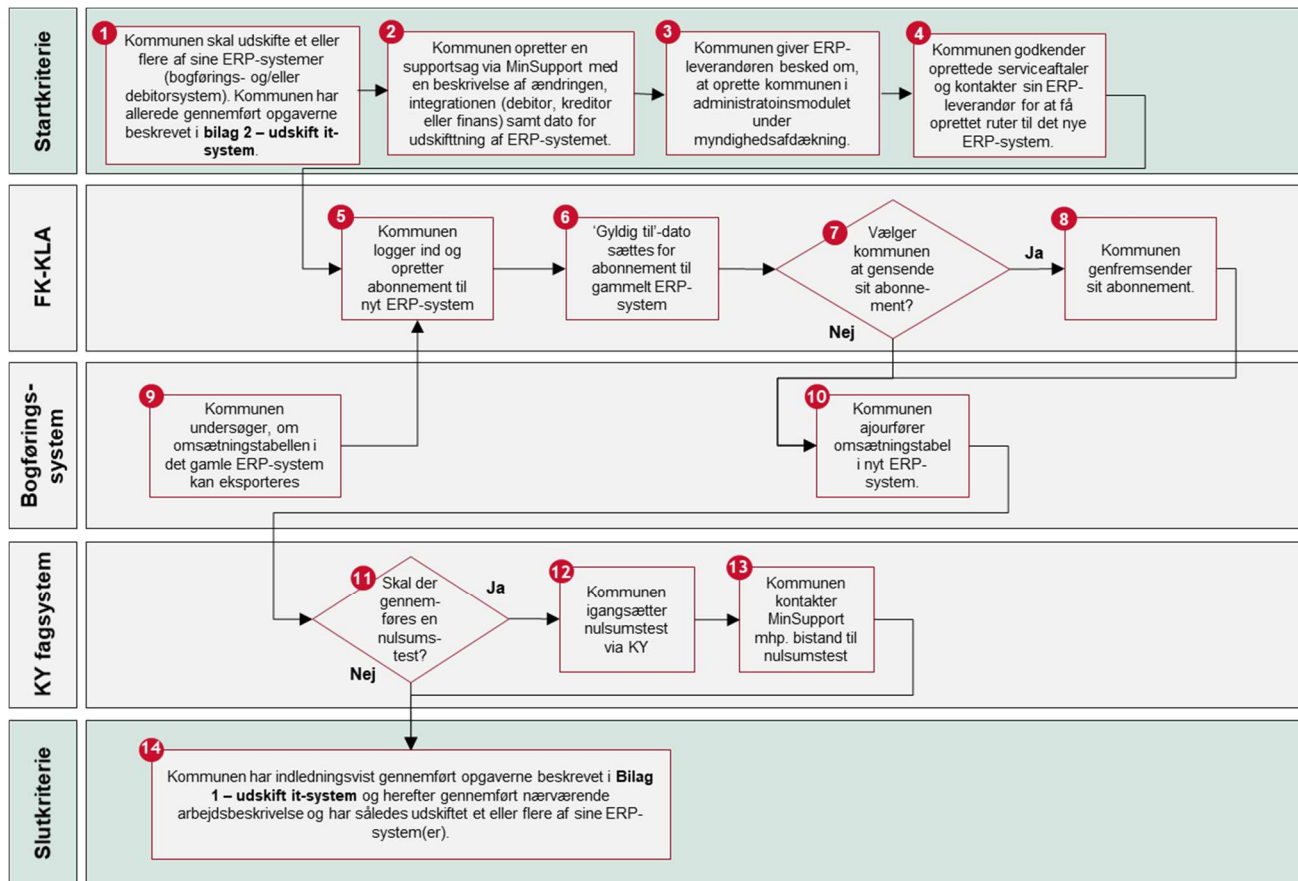
fra og med samme dato. Herved vil fagsystemet (KY) vide, hvornår der skal overgås til at oversende bogføringsbilag til det nye system.

Herefter skal kommunen foretage sig følgende:

1. **Startkriterie:** Kommunen skal udskifte et eller flere af sine ERP-systemer (bogførings- og/eller debitorsystem).
2. Hvis fakturahåndteringssystemet er en del af jeres ERP-system, som udskiftes, skal alle fakturadokumenter være færdigbehandlet inden i det "gamle" ERP-system, inden I gennemfører udskiftningen.
3. Kommunen (ØiR finans-/debitoradministrator og/eller systemansvarlige for bogføringssystemet/debitorsystemet) opretter en supportsag via MinSupport med en beskrivelse af den ønskede ændring, integrationen (debitor, kreditor eller finans) samt dato for udskiftning af ERP-systemet.
4. Kommunen (ØiR finans-/debitoradministrator og/eller systemansvarlige for bogføringssystemet/debitorsystemet) giver ERP-leverandøren besked om, at oprette kommunen i administratoinsmodulet under myndighedsafdækning.
5. Kommunen godkender de oprettede serviceaftaler og kontakter sin ERP-leverandør med henblik på at få oprettet nødvendige ruter til det nye ERP-system.
6. Kommunen gennemfører opgaverne beskrevet i **bilag 1 – udskift it-system.**
7. Kommunen (ØiR finans-/debitoradministrator og/eller systemansvarlige for bogføringssystemet/debitorsystemet) skal undersøge, om der er mulighed for at eksportere omsætningstabellen i det gamle ERP-system til eksempelvis Excel-format, således kommunen kan støtte sig op af dette udtræk, når kommunen skal foretage mapning i omsætningstabellen i det nye ERP-system.
8. Kommunen (Administrator af FK-KLA) logger ind i FK-KLA og opretter et nyt abonnement fra sortimentet til det nye ERP-systemet med en 'gyldig fra'-dato = dags dato/hurtigst muligt. Dette skyldes, at kommunen skal modtage sortimentet i ERP-systemet samt have gennemført mapningen, inden datoen skift af ERP-system, således at opsætningen af og mapningen i det nye ERP-system, inden datoen for udskiftningen af ERP-system, så der sker en glidende overgang vedr. oversendelse af bogføringsbilag.
9. Kommunen (Administrator af FK-KLA) sætter det eksisterende abonnement fra sortimentet til det gamle ERP-system med en 'gyldig til'-dato = dato for skift af ERP-system.
10. Kommunen (Administrator af FK-KLA) skal tage stilling til, om kommunen via FK-KLA ønsker at gensende sit abonnement på Finanssortimentet/Debitorsortimentet. Dette gennemtvinger indlæsning af sortimentet i kommunens nye ERP-system

	<p>dagen efter. Såfremt kommunen dagen efter fortsat ikke kan se opdateringerne i sit ERP-system, skal kommunen tage kontakt til sin ERP-leverandør med henblik på at få indlæst den seneste version af sortimentet. Vælger kommunen <u>ikke</u> at genfremsende, gå direkte til trin 7. Ellers fortsæt til trin 6.</p> <p>11. Kommunen (Administrator af FK-KLA) genfremsender sit abonnement.</p> <p>12. Når kommunen (ØiR finans-/debitoradministrator og/eller systemansvarlige for bogføringssystemet/debitorsystemet) kan se sortimentet i sit nye ERP-system, skal kommunen oprette alle relevante mapningslinjer i omsætningstabellen. Såfremt kommunen i øvrigt har spørgsmål til selve mapningen, bedes kommunen ligeledes rette henvendelse til sin ERP-leverandør.</p> <p>13. Kommunen (Systemansvarlig for KY og/eller systemadministrator) skal tage stilling til, om der skal gennemføres en ny nulsumstest. Såfremt kommunen vælger <u>ikke</u> at gennemføres en ny nulsumstest, gå direkte til trin 15. Vælger kommunen at gennemføre en ny nulsumstest, fortsæt til trin 8.</p> <p>14. Kommunen (Systemansvarlig for KY og/eller systemadministrator) igangsætter via KY en ny nulsumstest med henblik på at teste, at den reviderede mapning er korrekt.</p> <p>15. Såfremt kommunen ønsker yderligere assistance i forbindelse med nulsumstesten, kan kommunen (Systemansvarlig for KY og/eller systemadministrator) tage kontakt til Netcompany via MinSupport med henblik på fakturérbar support til gennemførelse af nulsumstesten.</p> <p>16. Slutkriterie: Kommunen har indledningsvist gennemført opgaverne beskrevet i Bilag 1 – udskift it-system og herefter gennemført nærværende arbejdsbeskrivelse og har således udskiftet et eller flere af sine ERP-system(er).</p>
<p>Slutkriterie</p>	<p>Kommunen har udskiftet et eller flere af sine ERP-systemer (bogførings- og/eller debitorsystem).</p>

Illustration af proces



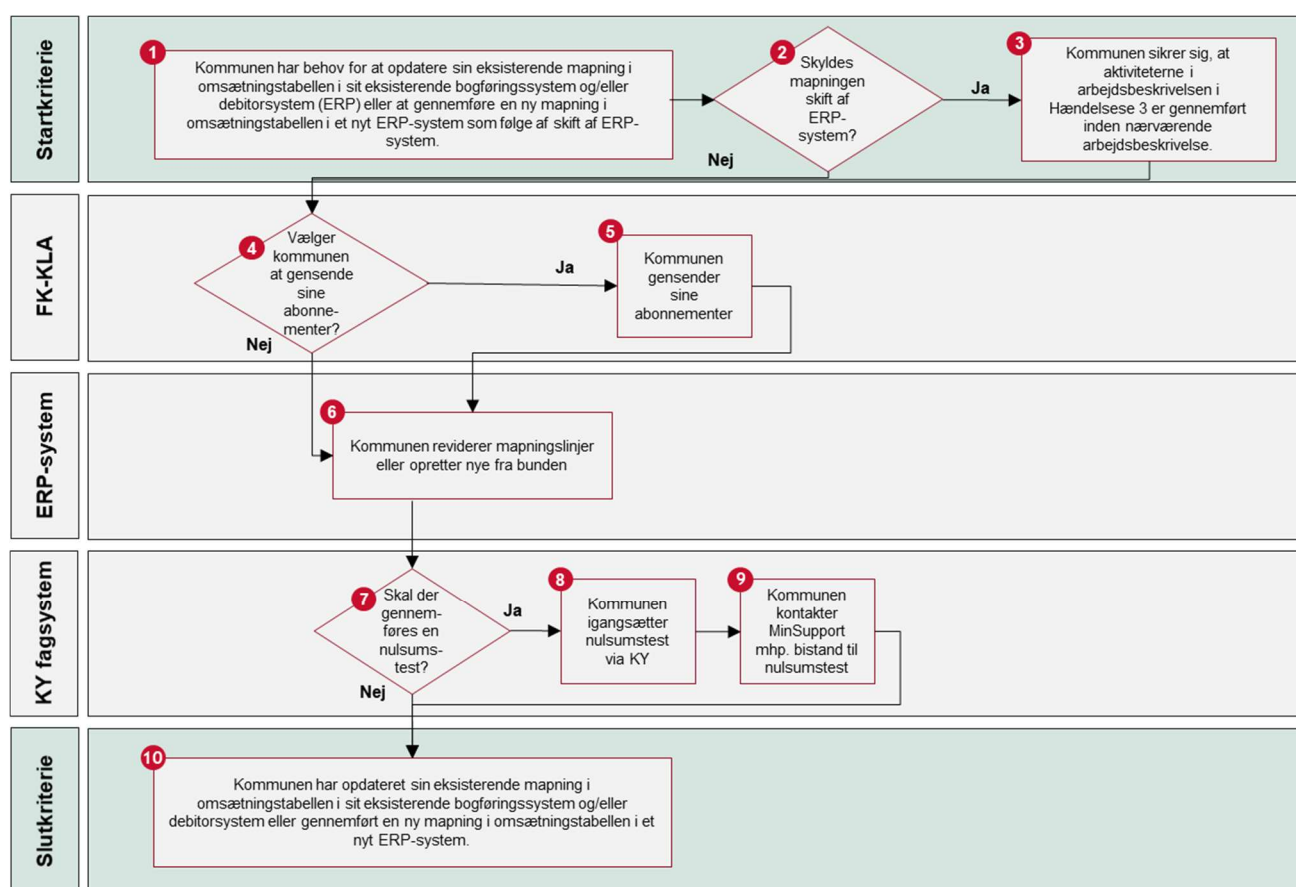
3.5 Opdatering af eksisterende og ajourføring af ny omsætningstabel

Titel	Beskrivelse
Hændelses ID	5
Startkriterie	Kommunen har behov for 1) at opdatere mapningen i omsætningstabellen i sit eksisterende bogføringssystem/debitorsystem (herefter ERP-system) eller 2) ajourføre en ny omsætningstabel som følge af et skift af ERP-system.
Konsekvens hvis hændelsen ikke håndteres	Hvis kommunen ikke har opdateret mapningen i omsætningstabellen i sit eksisterende ERP-system, kan KY ikke bogføre korrekt, hvilket kan medføre, at kommunen ikke korrekt kan aflægge regnskab eller oprette og oversende krav på betalingspligtige ydelser til kommunens debitorsystem. Hvis kommunen som led i udskiftning af et af kommunens ERP-systemer ikke har ajourført omsætningstabellen i det nye ERP-system, kan KY ikke postere (oversende bogføringsbilag til bogføringssystemet) eller oversende krav til debitorsystemet.
Involverede parter	<p>Interne parter</p> <ul style="list-style-type: none"> • ØiR (Økonomi i Rammearkitekturen) finans-/debitoradministrator og/eller systemansvarlige for ERP-systemet, trin 2-3 og 6 • ØiR finansadministrator og/eller administrator af FK-KLA, trin 4-5 • Systemansvarlig for KY og/eller systemadministrator, trin 7-9 <p>Eksterne parter</p> <ul style="list-style-type: none"> • ERP-leverandør, trin 5 • Netcompany, trin 10
Berørte systemer	<ul style="list-style-type: none"> • Kommunens gamle bogføringssystem/debitorsystem (ERP) • Kommunens nye bogføringssystem/debitorsystem (ERP) • Kommunernes Ydelsessystem (KY) • Fælleskommunalt Klassifikationssystem (FK-KLA)
Omfang og varighed for gennemførelse	Se afsnit 2.1.3 Komplexitet i udførelsen af hændelser under Afgrænsninger og afhængigheder for en beskrivelse af hvad der har indflydelse på omfang og varighed for gennemførelse af en hændelse.
Arbejdsbeskrivelse	<p>Kommunen har i forbindelse med implementeringen af KY gennemført mapning i omsætningstabellen i henholdsvis kommunens bogførings- og debitorsystem. Kommunen kan efter overgangen til drift med KY have behov for at opdatere denne eller foretage en ny mapning som følge af et skift af ERP-system. Kommunen skal derfor foretage sig følgende:</p> <ol style="list-style-type: none"> 1. Startkriterie: Kommunen har behov for en af følgende muligheder 1) at opdatere sin eksisterende mapning i omsætningstabellen i sit eksisterende bogføringssystem og/eller debitorsystem, eller 2) at gennemføre en ny mapning i

	<p>omsætningstabellen i et nyt ERP-system som følge af skift af ERP-system.</p> <ol style="list-style-type: none">2. Skyldes kommunens behov for at ajourføre mapningen i omsætningstabellen, at kommunen har skiftet ERP-system skal kommunen (ØiR finans-/debitoradministrator og/eller systemansvarlige for bogførings-/debitorsystemet) forinden mapningen sikre sig, at forudgående aktiviteter som led i udskiftningen af et ERP-system er gennemført. Hvis ikke dette er tilfældet fortsæt til trin 4.3. Kommunen skal sikre sig, at aktiviteterne i arbejdsbeskrivelsen i Hændelsesbeskrivelse 4 er gennemført inden nærværende arbejdsbeskrivelse. Derudover anbefales det, at der rettes henvendelse til kommunens ERP-leverandør med henblik på at afklare, hvorvidt der er øvrige aktiviteter, som kommunen skal gennemføre. Herefter fortsæt til trin 4.4. Kommunen (ØiR finansadministrator og/eller administrator af FK-KLA) skal tage stilling til, om kommunen via FK-KLA ønsker at gensende sine abonnemeter på Finanssortimentet/Debitorsortimentet. Vælger kommunen <u>ikke</u> at gensende sine abonnemeter, gå direkte til trin 6. Vælger kommunen at gensende sine abonnemeter, fortsæt til trin 5.5. Kommunen (ØiR finansadministrator og/eller administrator af FK-KLA) gensender sine abonnemeter i FK-KLA. Dette gennemtvinger indlæsning af opdateringerne i kommunens bogføringssystem. Såfremt kommunen dagen efter fortsat ikke kan se opdateringerne i sit bogføringssystem, skal kommunen tage kontakt til sin ERP-leverandør med henblik på at få indlæst den seneste version af sortimentet.6. Kommunen (ØiR finans-/debitoradministrator og/eller systemansvarlige for bogførings-/debitorsystemet) skal enten 1) revidere alle relevante mapningslinjer i det eksisterende ERP-system eller 2) ajourføre omsætningstabellen i et nyt ERP-system ved at oprette nye mapningslinjer fra bunden. Såfremt kommunen i øvrigt har spørgsmål til selve mapningen, bedes kommunen ligeledes rette henvendelse til sin ERP-leverandør.7. Kommunen (systemansvarlig for KY og/eller systemadministrator) skal tage stilling til, om der skal gennemføres en ny nulsumstest (OBS: Bemærk at det i skrivende stund ikke er muligt at gennemføre en nulsumstest for debitor men derimod blot finans). Såfremt kommunen vælger ikke at gennemføre en ny nulsumstest, gå direkte til trin 10. Vælger kommunen at gennemføre en ny nulsumstest, fortsæt til trin 8.8. Kommunen (systemansvarlig for KY og/eller systemadministrator) igangsætter via KY en ny nulsumstest med henblik på at teste, at mapningen er korrekt.9. Såfremt Kommunen ønsker yderligere assistance i forbindelse med nulsumstesten, kan kommunen (systemansvarlig for KY
--	--

	<p>og/eller systemadministrator) tage kontakt til Netcompany via Min Support med henblik på at modtage fakturérbar support til gennemførelse af nulsumstesten.</p> <p>10. Slutkriterie: Kommunen har opdateret sin eksisterende mapning i omsætningstabellen i sit eksisterende bogføringssystem og/eller debitorsystem eller gennemført en ny mapning i omsætningstabellen i et nyt ERP-system.</p>
Slutkriterie	Kommunen har opdateret mapningen i omsætningstabellen i sit eksisterende ERP-system eller ajourført en ny omsætningstabel som følge af et skift af ERP-system.

Illustration af proces

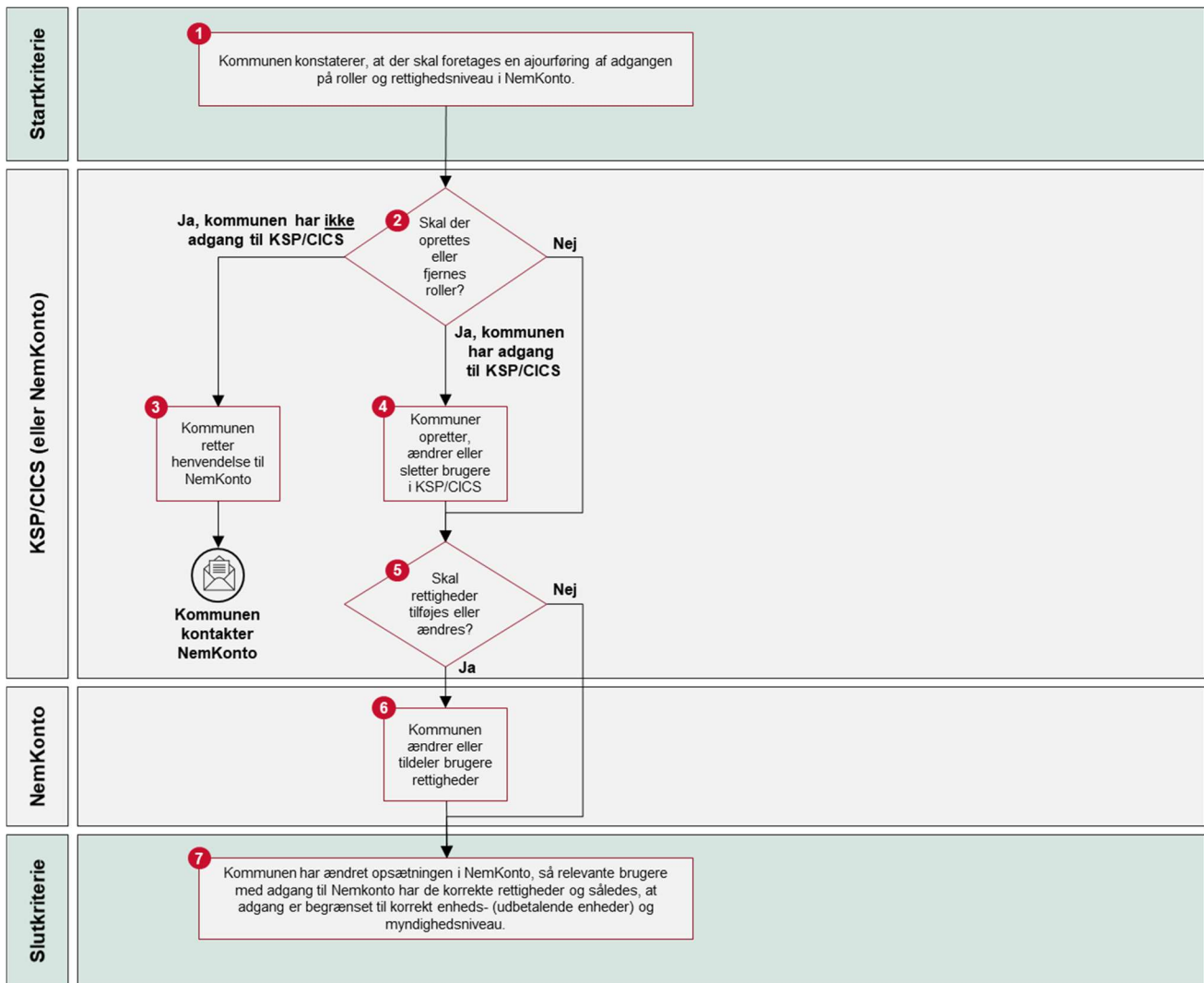


3.6 Ajourføring af ændring af opsætningen af NemKonto

Titel	Beskrivelse
Hændelses ID	6
Startkriterie	Kommunens organisering har ændret sig i forhold til, hvilke personer der skal varetage håndteringen af udbetalinger via NemKonto. Kommunen konstaterer, at der skal foretages en ajourføring af adgangen på roller og rettighedsniveau i NemKonto.
Konsekvens hvis hændelsen ikke håndteres	Kommunen skal sikre, at det kun er relevante, aktive brugere, som har rettigheder i NemKonto på udbetalende enheder i KY. Såfremt kommunens adgangsstyring ikke er opdateret, risikerer kommunen at brugere har beføjelser i NemKonto, der ikke modsvarer deres funktion.
Involverede parter	Interne parter <ul style="list-style-type: none"> • KSP/CICS-administrator (Administration af roller & rettigheder i NemKonto-rettigheder håndteres i KMD's administrationssystem KSP/CICS), trin 4 • NemKonto administrator, trin 3 og 6 Eksterne parter <ul style="list-style-type: none"> • NemKonto support
Berørte systemer	<ul style="list-style-type: none"> • KSP/CICS • NemKonto • (Kommunernes Ydelsessystem (KY))
Omfang og varighed for gennemførelse	Se afsnit 2.1.3 Komplexitet i udførelsen af hændelser under Afgrænsninger og afhængigheder for en beskrivelse af hvad der har indflydelse på omfang og varighed for gennemførelse af en hændelse.
Arbejdsbeskrivelse	<p>Såfremt kommunen har behov for at ændre opsætningen af NemKonto, skal kommunen foretage sig følgende:</p> <ol style="list-style-type: none"> 1. Startkriterie: Kommunen konstaterer, at der skal foretages en ajourføring af adgangen på roller og rettighedsniveau i NemKonto. 2. Kommunen (NemKonto administrator) afdækker, om der skal tilføjes eller fjernes roller. Hvis kommunen har behov for at ændre eller fjerne roller, og <i>ikke</i> har adgang til KSP/CICS, gå til trin 3. Hvis kommunen har behov for at ændre eller fjerne roller og har adgang til KSP/CICS, gå til trin 4. Såfremt kommunen ikke har behov for at ændre eller tilføje roller, gå direkte til trin 5. 3. Kommunen (NemKonto administrator) har behov for at ændre eller fjerne roller men har ikke adgang til KSP/CICS og skal derfor rette henvendelse til NemKonto support. Dette kan ske

	<p>via mail eller telefon. Oplysninger findes på NemKontos hjemmeside.</p> <ol style="list-style-type: none"> 4. Kommunen har behov for at ændre eller fjerne roller og har adgang til KSP/CICS. Kommunen (KSP/CICS-administrator) opdaterer med relevante ændringer i tilføjelse eller sletning af brugere i KSP/CICS. 5. Kommunen (NemKonto administrator) vurderer, om der skal tilføjes rettigheder, eller om der skal ændres i rettigheder i forhold til NemKonto. 6. Såfremt der er behov for at tilføje eller ændre i rettigheder, opdateres dette i NemKonto. Se mere om hvilke rettigheder der kan tildeles på NemKonto eller i vejledning 1, <i>afsnit 5 relevante roller og rettigheder ift. NemKonto</i>. Bemærk, at der differentieres mellem rettigheder på LOS-niveau og myndighedsniveau, hvilket fremgår af vejledningen. 7. Slutkriterie: Kommunen har ændret opsætningen i NemKonto, så kommunens relevante brugere med adgang til NemKonto har de korrekte rettigheder og således, at adgang er begrænset til korrekt enheds- (udbetalende enheder) og myndighedsniveau.
Slutkriterie	<p>Kommunen har ændret opsætningen i NemKonto, så kommunens relevante brugere med adgang til NemKonto har de korrekte rettigheder og således, at adgang er begrænset til kun disse brugere. Dermed kan eksempelvis stop af udbetalinger håndteres korrekt i NemKonto af de relevante brugere. Adgangen til at foretage specifikke handlinger i forhold til enheds- og myndighedsniveau er opdateret i NemKonto.</p>

Illustration af proces



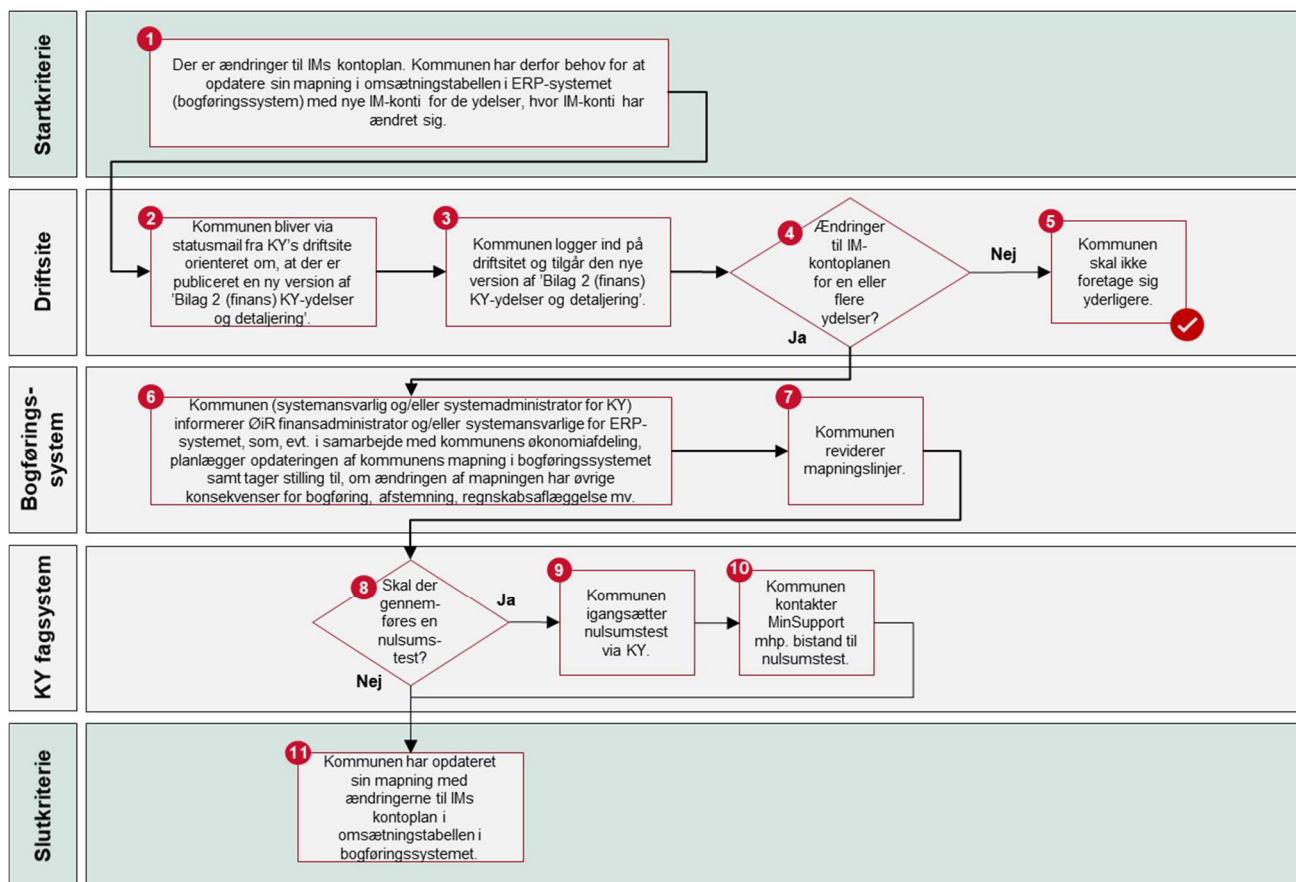
3.7 Ændringer til IM-kontoplanen samt art og ejerforholdskoder

Titel	Beskrivelse
Hændelses ID	7
Startkriterie	Der er fra Indenrigsministeriets (IM) side publiceret ændringer til IMs kontoplan, herunder eventuelt vedrørende art og ejerforholdskoder, med relevans for ydelser i KY. Kommunen har derfor behov for at ændre sin mapning for de ydelser, for hvilke der er sket ændringer vedrørende IM-konto og/eller art og ejerforholdskoder.
Konsekvens hvis hændelsen ikke håndteres	Kommunen skal kunne indberette sit regnskab til staten ved brug af IMs kontoplan. Derfor skal omsætningstabellen være ajourført, så de finansbilag (dvs. bogføringsgrundlag), som KY sender til bogføringssystemet, automatisk kan omsættes til de interne koststrenge og dermed bogføres korrekt. Hvis kommunen ikke har opdateret sin mapning i omsætningstabellen i bogføringssystemet jf. ændringer til IM-kontoplanen, kan kommunen ikke kontere korrekt og herved ikke korrekt aflægge årsregnskab. Samtidig er det vigtigt, at kommunens mapning af art og ejerforholdskoder er ajourført med henblik på betaling af eFakturaer i KY.
Involverede parter	<p>Interne parter</p> <ul style="list-style-type: none"> • Systemansvarlig og/eller systemadministrator for KY, trin 2-6, 8-10 • ØiR (Økonomi i Rammearkitekturen) finansadministrator og/eller systemansvarlige for bogføringssystemet, trin 6-7 • Kommunens økonomiafdeling, trin 6 <p>Eksterne parter</p> <ul style="list-style-type: none"> • ERP-leverandør, trin 7 • (KOMBIT, trin 2-4; ansvarlig for ajourføring og publicering af 'Bilag 2 (finans) KY-ydelser og detaljering') • Netcompany, trin 10
Berørte systemer	<ul style="list-style-type: none"> • Kommunens bogføringssystem (ERP) • Kommunernes Ydelsessystem (KY)
Omfang og varighed for gennemførelse	Se afsnit 2.1.3 Komplexitet i udførelsen af hændelser under Afgrænsninger og afhængigheder for en beskrivelse af hvad der har indflydelse på omfang og varighed for gennemførelse af en hændelse.
Arbejdsbeskrivelse	<p>Kommunen har i forbindelse med implementeringen af KY gennemført mapning af ydelser i omsætningstabellen i kommunens bogføringssystem, herunder med anvendelse af dimensionen IM-konto. Såfremt der sker ændringer til IMs kontoplan, har kommunen behov for at opdatere mapningen af IM-konti og/eller art og ejerforholdskoder for de ydelser, hvortil der er sket ændringer.</p> <p>Kommunen skal derfor foretage sig følgende:</p> <ol style="list-style-type: none"> 1. Startkriterie: Der er ændringer til IMs kontoplan og/eller art og ejerforholdskoder. Kommunen har derfor behov for at opdatere sin mapning i omsætningstabellen i ERP-systemet

	<p>(bogføringssystem) med nye IM-konti og/eller art og ejerforholdskoder for de ydelser, hvor der er sket ændringer.</p> <ol style="list-style-type: none">2. Kommunen (systemansvarlig og/eller systemadministrator for KY) bliver via statusmail fra KY's Driftsite orienteret om, at der er publiceret en ny version af 'Bilag 2 (finans) KY-ydelser og detaljering'.3. Kommunen (systemansvarlig og/eller systemadministrator for KY) logger ind på driftsitet (https://www.kommunernesydelsessystem.dk/#) og tilgår den nye version af 'Bilag 2 (finans) KY-ydelser og detaljering'.4. Kommunen (systemansvarlig og/eller systemadministrator for KY) tager stilling til, om bilaget indeholder ændringer til IM-kontoplanen og/eller art og ejerforholdskoder for ydelserne i KY. Såfremt der ikke er ændringer, gå videre til trin 5. Såfremt der er ændringer til IM-kontoplanen for en eller flere ydelser, gå direkte videre til trin 6.5. Kommunen kan se bort fra resten af denne hændelsesbeskrivelse, og der er ikke behov for yderligere handling fra kommunens side.6. Kommunen (systemansvarlig og/eller systemadministrator for KY) informerer ØiR finansadministrator og/eller systemansvarlige for ERP-systemet, som, eventuelt i samarbejde med kommunens økonomiafdeling, planlægger opdateringen af kommunens mapning i bogføringssystemet samt tager stilling til, om ændringen af mapningen har øvrige konsekvenser for bogføring, afstemning, regnskabsaflæggelse med videre.7. Kommunen (ØiR finans-/debitoradministrator og/eller systemansvarlige for ERP-systemet) reviderer IM-konto og/eller art og ejerforholdskoder for alle relevante mapningslinjer i omsætningstabellen i bogføringssystemet. Hvis kommunen har spørgsmål til, hvorledes den konkrete tilretning af mapningen sker i bogføringssystemet, skal kommunen tage kontakt til sin ERP-leverandør/forvaltningsansvarlige.8. Kommunen (systemansvarlig for KY og/eller systemadministrator) skal tage stilling til, om der skal gennemføres en ny nulsumstest for at teste den reviderede mapning. Såfremt kommunen vælger ikke at gennemføre en ny nulsumstest, gå direkte til trin 11. Vælger kommunen at gennemføre en ny nulsumstest, fortsæt til trin 9.9. Kommunen (systemansvarlig for KY og/eller systemadministrator) igangsætter via KY en ny nulsumstest med henblik på at teste, at mapningen er korrekt.10. Såfremt kommunen ønsker yderligere assistance i forbindelse med nulsumstesten, kan kommunen (systemansvarlig for KY og/eller systemadministrator) tage kontakt til Netcompany via
--	---

	<p>MinSupport med henblik på fakturerbar support til gennemførelse af nulsumstesten.</p> <p>11. Slutkriterie: Kommunen har opdateret sin mapning med ændringerne til IMs kontoplan i omsætningstabellen i bogføringssystemet.</p>
Slutkriterie	<p>Kommunen har opdateret sin mapning i omsætningstabellen i ERP-systemet (bogføringssystem) med nye IM-konti og/eller art og ejerforholdskoder for de ydelser, hvortil der er ændringer.</p>

Illustration af proces

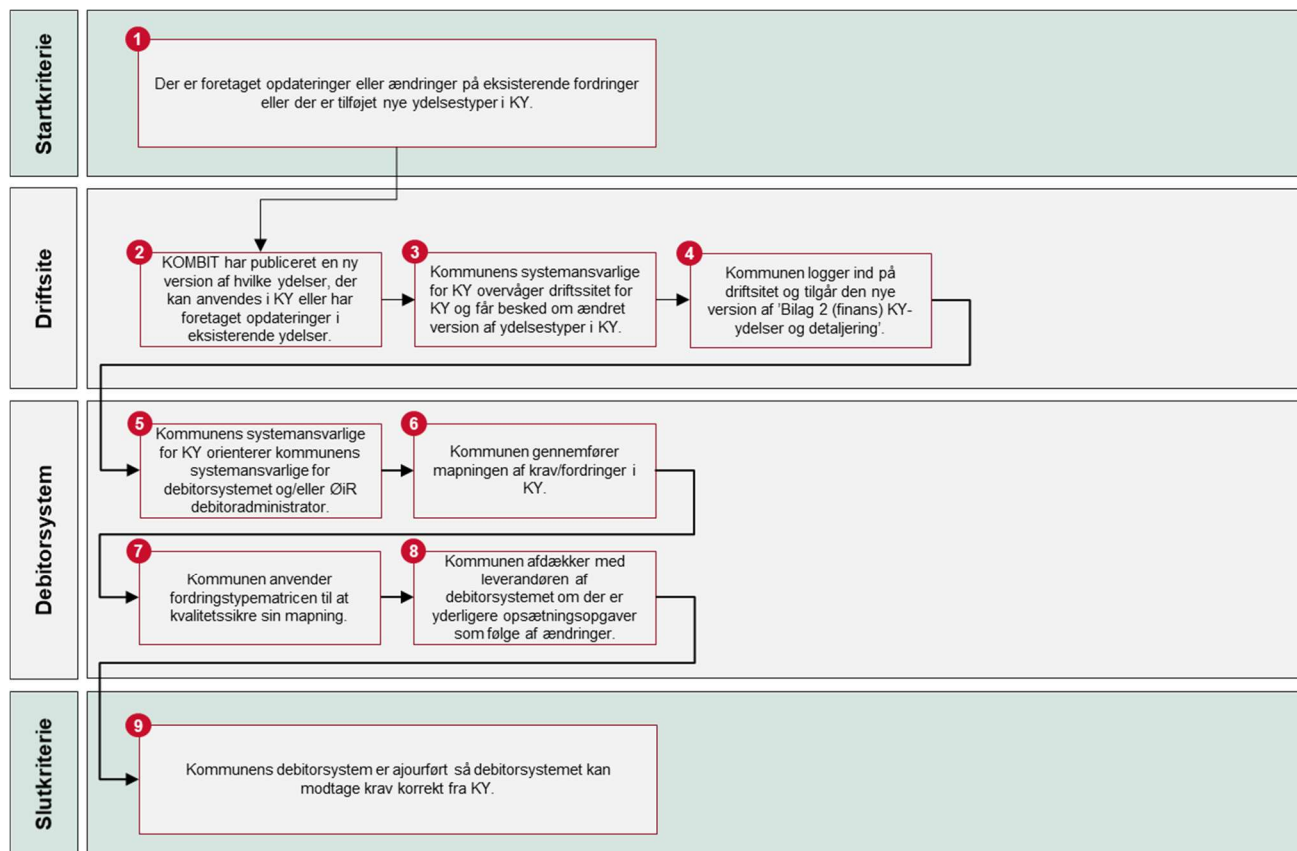


3.8 Nye ydelsestyper (analyser og beslut behovet for mapning i omsætningstabel)

Titel	Beskrivelse
Hændelses ID	8
Startkriterie	Der er tilføjet nye ydelsestyper i KY fagsystemet. Det kan være som følge af ændringer i for eksempel lovgivningen på ydelsesområdet eller som følge af ændringer fra KOMBITs side i forhold til vedligehold af KY fagsystemet.
Konsekvens hvis hændelsen ikke håndteres	Kommunen får ikke opdateret sin omsætningstabel korrekt, da en forudgående beslutning om hvilken opsætning af nye ydelsestyper kommunen har behov for, ikke er foretaget.
Involverede parter	<p>Interne parter</p> <ul style="list-style-type: none"> • ØiR (Økonomi i Rammearkitekturen) finansadministrator og/eller systemansvarlige for bogføringssystemet, trin 5-8 • Systemansvarlig for KY og/eller systemadministrator, trin 3-4 • ØiR finansadministrator og/eller administrator af FK-KLA, trin 9-11 <p>Eksterne parter</p> <ul style="list-style-type: none"> • KOMBIT, trin 2
Berørte systemer	<ul style="list-style-type: none"> • Kommunernes Ydelsessystem (KY) • Kommunens bogføringssystem (ERP) • Fælleskommunalt Klassifikationssystem (FK-KLA)
Omfang og varighed for gennemførelse	Se afsnit 2.1.3 Komplexitet i udførelsen af hændelser under Afgrænsninger og afhængigheder for en beskrivelse af hvad der har indflydelse på omfang og varighed for gennemførelse af en hændelse.
Arbejdsbeskrivelse	<p>Kommunen har behov for at tilføje nye ydelsestyper til omsætningstabellen og skal foretage nedenstående beslutninger forud:</p> <ol style="list-style-type: none"> 1. Startkriterie: Der er tilføjet nye ydelsestyper i KY fagsystemet. Det kan være som følge af ændringer i for eksempel lovgivningen på ydelsesområdet eller som følge af ændringer fra KOMBITs side i forhold til vedligehold af KY fagsystemet. 2. KOMBIT har publiceret en ny version af hvilke ydelser, der kan anvendes i KY, eller har foretaget opdateringer i eksisterende ydelser. Bemærk, KOMBIT offentliggør nye ydelsestyper på KY Driftssitet, hvor 'Bilag 2 (finans) KY-ydelser' indeholder de nødvendige informationer om nye ydelsestyper. 3. Kommunen (systemansvarlig og/eller systemadministrator for KY) bliver via statusmail fra KY's Driftsite orienteret om, at der er publiceret en ny version af 'Bilag 2 (finans) KY-ydelser og detaljering'.

	<ol style="list-style-type: none"> 4. Kommunen (systemansvarlig og/eller systemadministrator for KY) logger ind på driftsitet (https://www.kommunernesydelsessystem.dk/#) og tilgår den nye version af 'Bilag 2 (finans) KY-ydelser og detaljering'. 5. Kommunen (ØiR finansadministrator og/eller systemansvarlige for bogføringssystemet og/eller systemansvarlig for KY og/eller systemadministrator) afdækker hvilken tilgang til mapning, som er relevant for kommunen. Bemærk, kommunen kan vælge at foretage en fuld mapning af alle nye kombinationer, og kommunen kan vælge kun at mappe de kombinationer, der anvendes af kommunen. Se vejledning 1 for tilgange til mapning, afsnit 7. 6. Kommunen (ØiR finansadministrator og/eller systemansvarlige for bogføringssystemet og/eller systemansvarlig for KY og/eller systemadministrator) skal afdække, hvilke dimensioner på ydelsestyperne, der er relevante for de nye ydelser, der er tilføjet til KY. Se vejledning 1 afsnit 7 for hvilke dimensioner, der skal eller kan blive tilføjet. 7. Kommunen (ØiR finansadministrator og/eller systemansvarlige for bogføringssystemet og/eller systemansvarlig for KY og/eller systemadministrator) skal afklare behovet for detaljering af konteringen, det vil sige, hvor der er valgmuligheder, tages stilling til hvor detaljeret posteringslinjen skal omsættes. 8. Kommunen (ØiR finansadministrator og/eller systemansvarlige for bogføringssystemet og/eller systemansvarlig for KY og/eller systemadministrator) skal analysere, om der skal oprettes eventuelle manglende drifts- og mellemregningskonti i omsætningstabellen, så disse kan mappes til ydelsestyperne. 9. Beslutningerne om mapningsbehov dokumenteres (ØiR finansadministrator og/eller administrator af FK-KLA) med henblik på overdragelse. 10. Beslutninger om mapningsbehov overdrages til kommunens ØiR finansadministrator og/eller administrator af FK-KLA. Herefter kan kommunen igangsætte mapningsopgaven jf Hændelsesbeskrivelse 3. 11. Slutkriterie: Kommunen har analyseret behovet om mapning i forhold til ajourføring af nye ydelsestyper.
<p>Slutkriterie</p>	<p>Kommunens finansbilag er korrekte og bliver posteret korrekt i bogføringssystemet. Det skyldes, at kommunen har analyseret og besluttet behovet for mapning af nye ydelsestyper i omsætningstabellen, så den nødvendige mapning heraf kan gennemføres jf. Hændelsesbeskrivelse 3.</p>

Illustration af proces

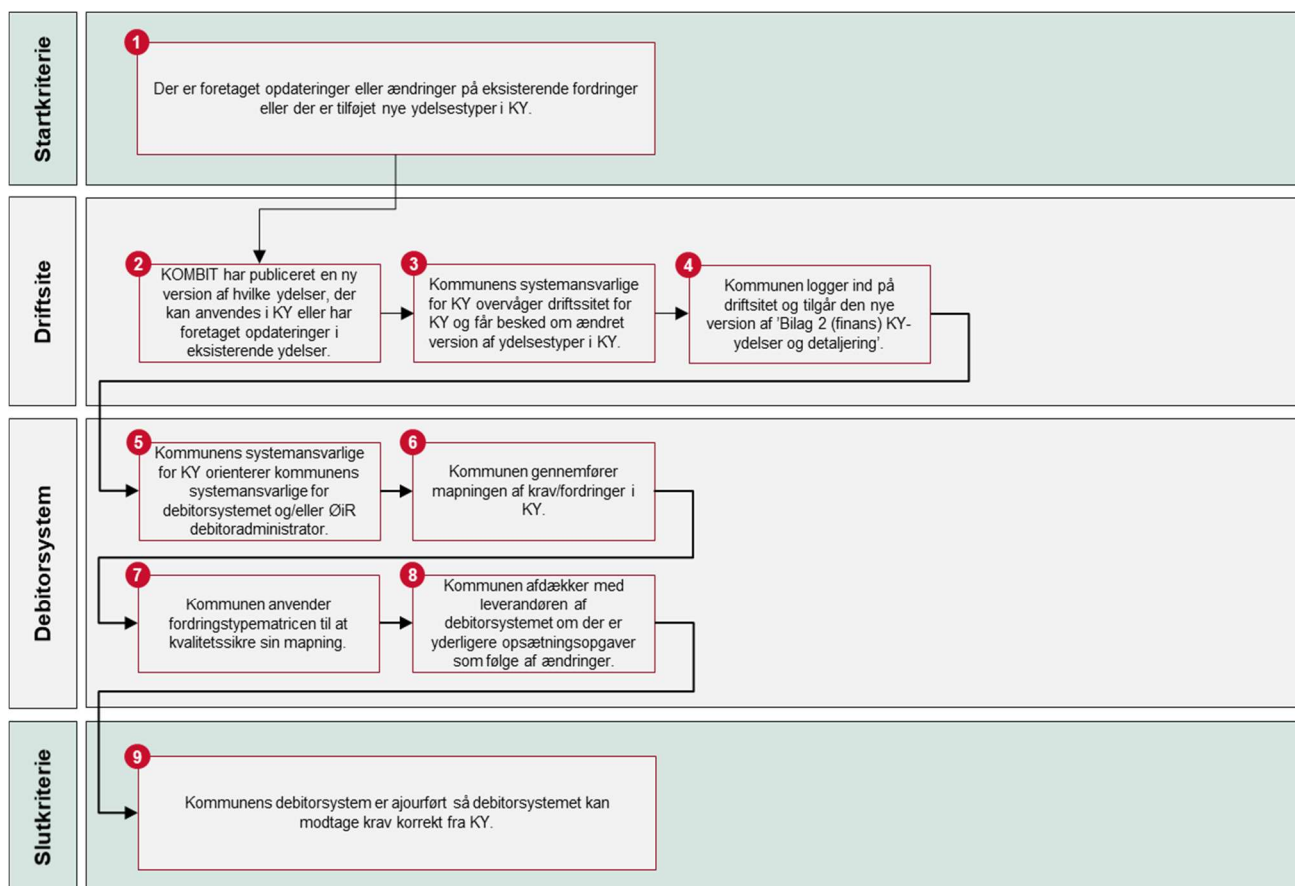


3.9 Ændring til fordringer (mapning i debitorsystem)

Titel	Beskrivelse
Hændelses ID	9
Startkriterie	Der er grundet eksempelvis ændringer i lovgivningen foretaget opdateringer eller ændringer på eksisterende fordringer, eller der er tilføjet nye ydelsestyper i KY.
Konsekvens hvis hændelsen ikke håndteres	Kommunens debitorsystem skal være opsat korrekt i forhold til fordringer, så krav om tilbagebetaling i forhold til borgere og virksomheder håndteres efter den korrekte opkrævningsproces.
Involverede parter	<p>Interne parter</p> <ul style="list-style-type: none"> ØiR (Økonomi i Rammearkitekturen) debitoradministrator og/eller systemansvarlige for bogføringssystemet, trin 7-8 Systemansvarlig for KY og/eller systemadministrator, trin 3-6 <p>Eksterne parter</p> <ul style="list-style-type: none"> KOMBIT, trin 2
Berørte systemer	<ul style="list-style-type: none"> Kommunernes Ydelsessystem (KY) Kommunens bogføringssystem (ERP)
Omfang og varighed for gennemførelse	Se afsnit 2.1.3 Komplexitet i udførelsen af hændelser under Afgrænsninger og afhængigheder for en beskrivelse af hvad der har indflydelse på omfang og varighed for gennemførelse af en hændelse.
Arbejdsbeskrivelse	<p>Kommunen har behov for at ændre i debitorsystemet, så krav om tilbagebetaling i forhold til borgere og virksomheder håndteres efter den korrekte opkrævningsproces:</p> <ol style="list-style-type: none"> Startkriterie: Der er foretaget opdateringer eller ændringer på eksisterende fordringer, eller der er tilføjet nye ydelsestyper i KY. KOMBIT har publiceret en ny version af hvilke ydelser, der kan anvendes i KY eller har foretaget opdateringer i eksisterende ydelser. Bemærk, KOMBIT offentliggør nye ydelsestyper på KY Driftsside hvor 'Bilag 2 (finans) KY-ydelser' indeholder de nødvendige informationer om nye ydelsestyper. Kommunen (systemansvarlige for KY overvåger driftssitet for KY) og får besked via statusmail om ændret version af ydelsestyper i KY. Kommunen (systemansvarlig og/eller systemadministrator for KY) logger ind på Driftssitet (https://www.kommunernesydelsessystem.dk/#) og tilgår den nye version af 'Bilag 2 (finans) KY-ydelser og detaljering'. Kommunen (systemansvarlige for KY orienterer kommunens systemansvarlige for debitorsystemet og/eller ØiR

	<p>debitoradministrator) og viderebringer information om ændringer til disse (pt. en fil over ydelsestyper, hvilken kan hentes fra driftssitet).</p> <p>6. Kommunen (systemansvarlige for debtorsystemet og/eller ØiR debitoradministrator) gennemfører mapningen af krav/fordringer i KY. Se evt. vejledning 1, afsnit 6.</p> <p>7. Kommunen anvender <i>KY – Paragraffer – Fordringstypematrixe (Public)</i> til at kvalitetssikre sin mapning. Denne matrice tilgås via KY driftssitet. Se vejledning 1, afsnit 7 for yderligere information om mapningsopgaven.</p> <p>8. Kommunen (ØiR finansadministrator og/eller systemansvarlige for bogføringssystemet og/eller systemansvarlig for KY og/eller systemadministrator) afdækker med leverandøren af debtorsystemet, om der er yderligere opsætningsopgaver som følge af ændringer.</p> <p>9. Slutkriterie: Kommunens debtorsystem er ajourført så debtorsystemet kan modtage krav korrekt fra KY.</p>
Slutkriterie	Kommunens debtorsystem er ajourført med opdateringer eller ændringer på eksisterende fordringer eller der er tilføjet nye ydelsestyper i KY så debtorsystemet kan modtage krav korrekt fra KY.

Illustration af proces

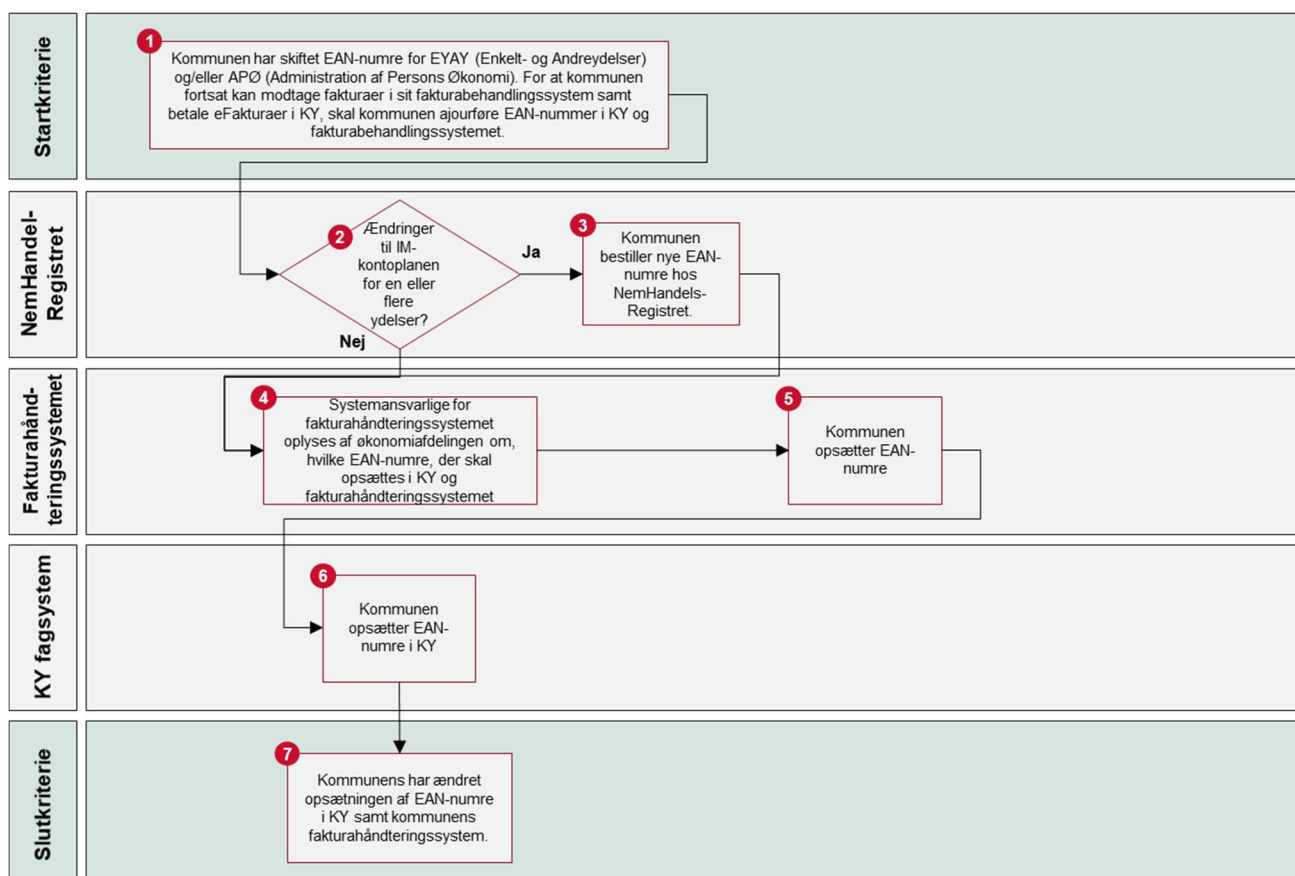


3.10 Ændringer til opsætning af EAN-nummer i KY og kommunens Fakturahåndteringssystem

Titel	Beskrivelse
Hændelses ID	10
Startkriterie	Kommunen har i forbindelse med implementeringen af KY opsat to EAN-numre – ét for EYAY (Enkelt- og Andreydelser) og ét for APØ (Administration af Persons Økonomi) for at kommunens EPR-system (fakturahåndteringssystem) kan videresende en faktura til behandling i KY. Såfremt kommunen skifter EAN-numre med relevans for KY, skal kommunen ajourføre EAN-nummeret i KY og bogføringssystemet.
Konsekvens hvis hændelsen ikke håndteres	Såfremt kommunen ikke ajourfører KY og kommunens fakturahåndteringssystemet med nyt EAN-nummer, kan kommunen ikke betale fakturaer direkte i KY som fagsystem.
Involverede parter	<p>Interne parter</p> <ul style="list-style-type: none"> • Systemansvarlige for fakturahåndteringssystemet, trin 4-5 • Systemansvarlig for KY og/eller systemadministrator, trin 6 • Kommunens økonomiafdeling, 2 <p>Eksterne parter</p> <ul style="list-style-type: none"> • NemHandelsRegistret, trin 2-3 • Forvaltningsansvarlig for fakturahåndteringssystem (ERP-leverandør), trin 5
Berørte systemer	<ul style="list-style-type: none"> • Kommunernes Ydelsessystem (KY) • Kommunens bogføringssystem (ERP)
Omfang og varighed for gennemførelse	Se afsnit 2.1.3 Komplexitet i udførelsen af hændelser under Afgrænsninger og afhængigheder for en beskrivelse af hvad der har indflydelse på omfang og varighed for gennemførelse af en hændelse.
Arbejdsbeskrivelse	<p>Kommunen har behov for at ændre opsatte EAN-numre i fakturabehandlingssystemet. Kommunen skal derfor følge nedenstående proces:</p> <ol style="list-style-type: none"> 1. Startkriterie: Kommunen har skiftet EAN-numre for EYAY (Enkelt- og Andreydelser) og/eller APØ (Administration af Persons Økonomi). For at kommunen fortsat kan modtage fakturaer i sit fakturabehandlingssystem samt betale eFakturaer i KY, skal kommunen ajourføre EAN-nummer i KY og fakturabehandlingssystemet. 2. Såfremt kommunen har behov for bestilling af nye EAN-numre, gå til trin 3. Såfremt kommunen ikke har behov for dette, gå direkte til trin 4. 3. Kommunen (økonomiafdeling) bestiller nye EAN-numre hos NemHandelsRegistret.

	<ol style="list-style-type: none"> 4. Kommunen (systemansvarlige for fakturahåndteringssystemet) oplyses af økonomiafdelingen om, hvilke EAN-numre, der skal opsættes i KY og fakturahåndteringssystemet 5. Kommunen (systemansvarlige for fakturahåndteringssystemet) opsætter EAN-numre i fakturahåndteringssystemet. Hvorledes dette gøres skal kommunen rådføre sig om hos ERP-leverandøren af fakturahåndteringssystemet. 6. Kommunen (Systemansvarlig for KY og/eller systemadministrator) opsætter EAN-numre i KY ved af følge Brugervejledning – KY – Konfiguration. 7. Slutkriterie: Kommunens har ændret opsætningen af EAN-numre i KY samt kommunens fakturahåndteringssystem.
<p>Slutkriterie</p>	<p>Kommunen har foretaget ændringer til de opsatte EAN-numre – ét for EYAY (Enkelt- og Andre ydelser) og ét for APØ (Administration af Persons Økonomi) i KY og kommunens EPR-system (fakturahåndteringssystem). Herved kan kommunen fortsat modtage fakturaer samt videresende eFakturaer til behandling i KY.</p>

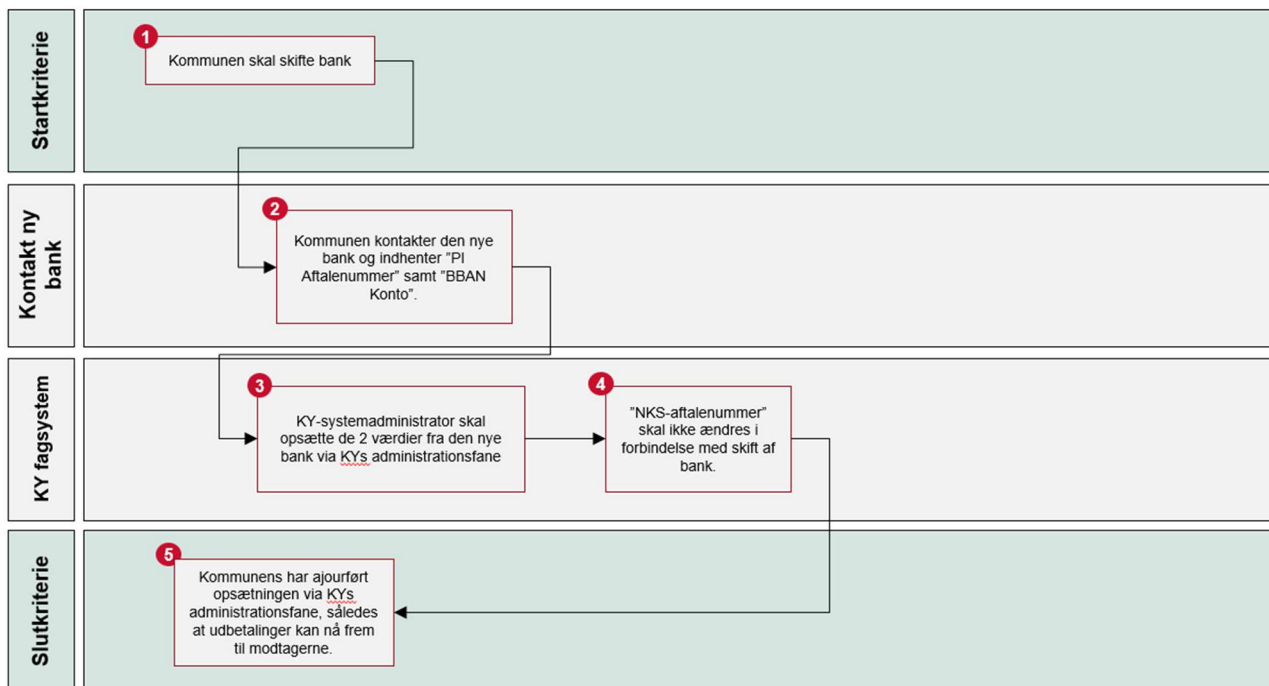
Illustration af proces



3.11 Skift bank

Titel	Beskrivelse
Hændelses ID	11
Startkriterie	Kommunen skifter bank.
Konsekvens hvis hændelsen ikke håndteres	Kommunen skal have opdateret oplysninger vedr. den nye bank via KYs administrationsfane. Gøres dette ikke vil udbetalinger ikke nå frem til modtageren.
Involverede parter	Interne parter <ul style="list-style-type: none"> Systemansvarlig for KY og/eller systemadministrator Eksterne parter <ul style="list-style-type: none"> Kommunens nye bank
Berørte systemer	<ul style="list-style-type: none"> Kommunernes Ydelsessystem (KY)
Omfang og varighed for gennemførelse	Se afsnit 2.1.3 Komplexitet i udførelsen af hændelser under Afgrænsninger og afhængigheder for en beskrivelse af hvad der har indflydelse på omfang og varighed for gennemførelse af en hændelse.
Arbejdsbeskrivelse	<p>Kommunen har behov for at skifte bank:</p> <ol style="list-style-type: none"> Startkriterie: Kommunen skal skifte bank. Kommunen skal kontakte den nye bank og indhente "PI Aftalenummer" samt "BBAN Konto". Formatet for "PI Aftalenummer" kan variere alt efter bank, og kommunen skal sikre sig i dialog med banken, at den korrekte værdi benyttes. KY-systemadministrator skal opsætte de 2 værdier fra den nye bank via KYs administrationsfane og her angive en "Gyldig fra"-dato, der stemmer overens med hvornår bankskiftet finder sted. Se evt. brugervejledningen for konfiguration under "Opsætning af forretningskonstanter for NemKonto". "NKS-aftalenummer" skal ikke ændres i forbindelse med skift af bank. Slutkriterie: Kommunens har ajourført opsætningen via KYs administrationsfane, således at udbetalinger kan nå frem til modtagerne.
Slutkriterie	Kommunen har ajourført KYs systemparametre for "PI Aftalenummer" og "BBAN Konto"

Illustration af proces



3.12 Skift af SE nr. (SKAT)

Hændelses ID: 12

Kommunen må ikke umiddelbart skifte et af de 2 SE-numre (for hhv. FLX-ydelser og øvrige-ydelser jf. konfigurationsvejledningen afsnit "Opsætning af forretningskonstanter for SE-numre"), da det har store konsekvenser for indberetninger til SKAT elndkomst. Hvis behovet alligevel opstår, skal kommunen oprette en sag hos Netcompany via Min Support for at få analyseret konsekvenserne før ændringen sker. Kommunen skal ligeledes kontakte KOMBIT og angive sagsnummeret på ovenstående sag i henvendelsen.



3.13 Skift navn på organisatorisk enhed

Titel	Beskrivelse
Hændelses ID	13
Startkriterie	Kommunen skifter navn på eksisterende organisatoriske enheder, som er relevante for KY, og undrer sig over, at ændringerne ikke slår igennem i sortimenterne i FK-KLA.
Konsekvens hvis hændelsen ikke håndteres	Der er et opmærksomhedspunkt i forhold til, at ændringer i navne i FK-ORG pt. ikke slår igennem i FK-KLA. Det frarådes at oprette en ny registreringsværdi, og i stedet skal alternativ work around benyttes.
Involverede parter	Interne parter <ul style="list-style-type: none"> • Administrator af FK-ORG • Administrator af FK-KLA Eksterne parter <ul style="list-style-type: none"> • KOMBIT
Berørte systemer	<ul style="list-style-type: none"> • FK-ORG • FK-KLA • Kommunernes Ydelsessystem (KY)
Omfang og varighed for gennemførelse	Se afsnit 2.1.3 Komplexitet i udførelsen af hændelser under Afgrænsninger og afhængigheder for en beskrivelse af hvad der har indflydelse på omfang og varighed for gennemførelse af en hændelse.
Arbejdsbeskrivelse	<p>Kommunen skifter navn på eksisterende organisatoriske enheder, som er relevante for KY.</p> <ol style="list-style-type: none"> 1. Startkriterie: Kommunen har skiftet navnet på organisatoriske enheder, som er relevante for KY og som benytte i sortimenterne, men navnet er ikke slået igennem i sortimenterne i FK-KLA. 2. Eftersom KY alene benytter UUID på organisatoriske enheder i FK-ORG, kan kommunen omdøbe enheder i FK-ORG, uden der skal gøres noget i KY, for at det slår igennem i KY. Ændringer vil være synlige i KY dagen efter, de er foretaget i FK-ORG. 3. Dog replikeres ændringerne ikke til sortimenterne i FK-KLA, hvorfor navneændringer i FK-ORG ikke vil slå igennem her. Dette har ikke nogen påvirkning rent funktionelt, men kan virke forvirrende / forstyrrende for FK-KLA administratoren. Der er funktionalitet på vej, så det <i>på sigt</i> vil slå igennem i FK-KLA. 4. Administrator af FK-KLA skal ikke oprette en ny registreringsværdi. HVIS det ønskes, at navnet skal slå igennem i FK-KLA med det samme, skal kommunen kontakte KOMBIT, og herefter skal KOMBIT i samarbejde med kommunen udforme en service request til KMD. 5. Slutkriterie: Kommunen har taget stilling til, om det er nødvendigt at få navneskiftet til at slå igennem i FK-KLA med det samme. Hvis det er nødvendigt, har kommunen kontaktet KOMBIT med henblik på at på at oprette en service request på opgaven.
Slutkriterie	Kommunen har taget stilling til, om det er nødvendigt at få navneskiftet til at slå igennem i FK-KLA med det samme. Hvis det er nødvendigt,

	har kommunen kontaktet KOMBIT med henblik på at på at oprette en service request på opgaven.
--	--